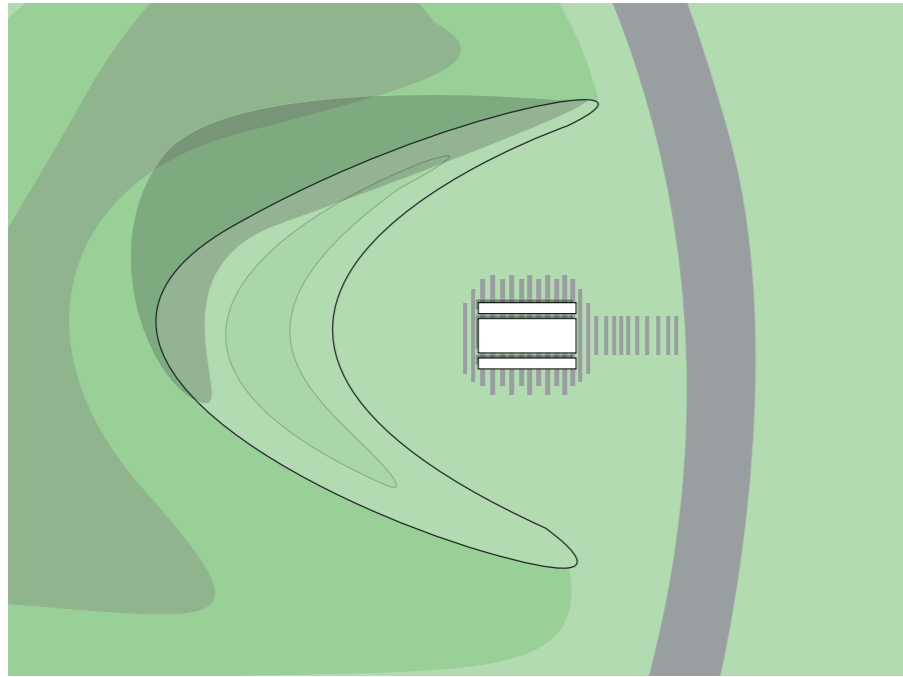


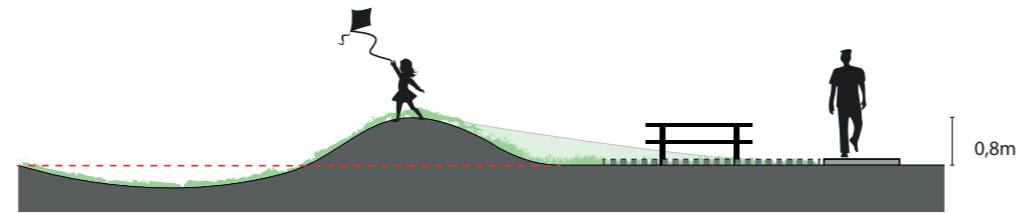


# 5.7 RUST- EN VERZORGINGSPLAATSEN

Principe beschutte picknickvoorziening tbv rustplaatsen



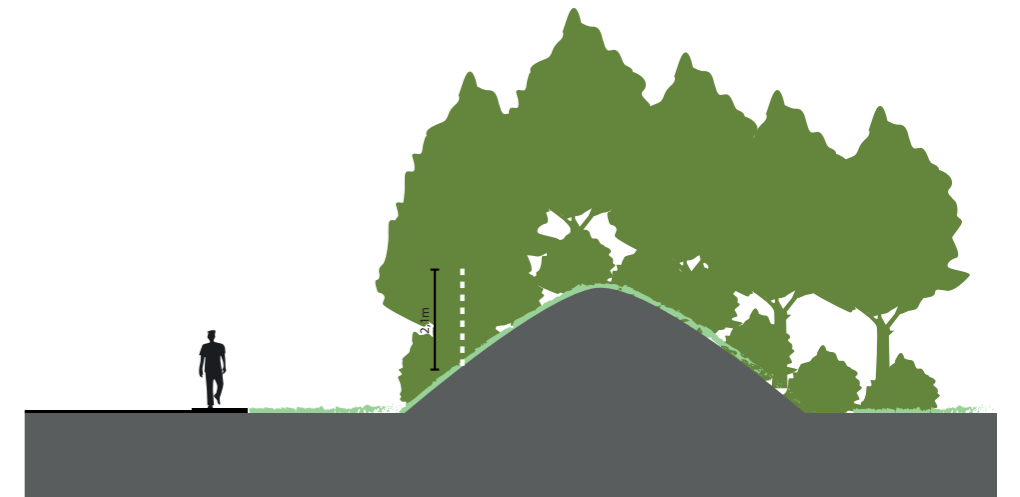
Picknickplek beschermt door lage grondwal



Afstemmingsprincipes bij verzorgingsplaatsen



1 Afscheiding met watergang



2 Ingeplante wal met hekwerk

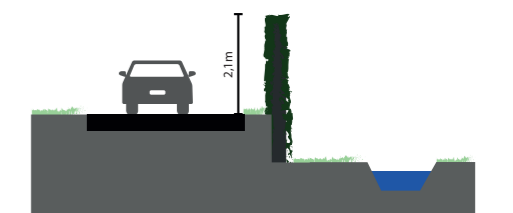
Principe beschutte picknickvoorziening tbv de verzorgingsplaatsen



Picknickplek beschermt door haag en solitairen of boomgroepen



3a schanskorf of hekwerk met zelfhechtende klimmers of struiken daarvoor en struiken en bomen daarachter



3b schanskorf en grondkerende constructie met zelfhechtende klimmers

# 5.7 RUST- EN VERZORGINGSPLAATSEN

De capaciteit van de verzorgingsplaatsen wordt uitgebreid ivm een tekort aan parkeerplaatsen voor vrachtwagens. Vanuit de exploitanten bleken er geen concrete ambities voor de herinrichting aanwezig te zijn. Er is dan ook een verkeerskundig ontwerp voor de uitbreiding opgesteld die geen directe ruimtelijke meerwaarde oplevert.

Bij de (her)inrichting van rust- en verzorgingsplaatsen is wel gekeken hoe deze plekken aansluiten op het karakter van de Parkway, hoe deze aansluiten op de omgeving en hoe deze als prettige recreatieve verblijfsruimte kunnen fungeren.

De wensen vanuit de omgeving om de overlast te beperken (specifiek voor de verzorgingsplaatsen Vundelaar, de Paal en Struik) hebben relatief zwaar meegewogen in de uiteindelijke ruimtelijke inrichting van de randen. Rijkswaterstaat heeft twee gebiedssessies georganiseerd. Andere partijen en omwonenden (die tijdens informatieavonden of rechtstreeks bij Rijkswaterstaat hebben aangegeven betrokken te willen worden bij deze verdere uitwerking) waren uitgenodigd mee te denken in de uitwerking van de vier verzorgingsplaatsen. In het landschapsplan zijn een aantal aspecten die tijdens deze sessies naar voren kwamen reeds uitgewerkt. Een aantal wensen worden momenteel nader uitgewerkt en worden opgenomen in de contracteisen voor de realisatie.

Bij de uitwerking van de rust- en verzorgingsplaatsen zijn de volgende ruimtelijke principes gevolgd:

- Waar mogelijke versterken/ behouden zichtvensters op de omgeving als dit geen overlast voor de omgeving oplevert.
  - Parkeerplaatsen voor auto's worden met open verharding uitgevoerd bij de rustplaatsen Boermark en de Hop om het groene karakter en de waterberging te versterken. Aaneengesloten 'lappen' asfalt worden zoveel mogelijk voorkomen.
  - Voetgangers krijgen een heldere en duidelijke eigen routing. Kruisingen met de autoroutes worden door drempels of speciale markeringen op het asfalt uitgevoerd.
  - Om een aangename verblijfsplek voor picknickvoorzieningen te creëren worden deze voorzien van halfverharding en krijgen beschutting door een lage grondwal of haag. Voor de nadere vormgeving van het meubilair wordt verwezen naar het EPvE.
  - Beperken van de overlast voor omgeving (licht, geluid, toegankelijkheid). Daarvoor zijn een aantal principes ontwikkeld (zie naastgelegen bladzijde).
1. Tussen de rust- en verzorgingsplaatsen en omgeving is altijd een brede bermsloot aanwezig.
  2. Om zicht- en geluidsoverlast te verminderen worden op strategische locaties gebiedseigen ingeplante grondwallen gerealiseerd die door een hekwerk niet toegankelijk zijn. De

kleur van dit hekwerk dient weg te vallen in de omgeving.

3a. Daar waar voor grondwallen onvoldoende ruimte is worden beplante hekwerken of schanskorven toegepast die zijn voorzien van wintergroene gebiedseigen (klim) beplanting met daarachter bomen en struiken. De kleur van het hekwerk dient ook weg te vallen in de omgeving.

3b. idem 3a maar door extreem weinig ruimte met grondkerende constructie zonder bomen en struiken.

## Verzorgingsplaatsen Vundelaar en de Paal

Vundelaar en De Paal liggen op een overgang van een half gesloten coulissen landschap ten westen van de verzorgingsplaatsen (uitlopers Veluwe) en een open landschap ten oosten hiervan (IJsselvallei). Beide verzorgingsplaatsen zijn al door groene hekwerken afgeschermd van de omgeving.

- Versterken bestaande gesloten karakter van de verzorgingsplaatsen. Plaatsen nieuw ingeplant schanskorf voorzien van gebiedseigen beplanting als grens met de omgeving. Ruimte voor een beplante grondwal ontbreekt. Aansluitend daarop toevoegen bosblokken in de directe omgeving (deels gebiedsopgave). Deze bosblokken zorgen tevens voor een betere inbedding van de verzorgingsplaatsen in de (landgoed)omgeving.
- Ten westen van verzorgingsplaats de Paal zijn nieuwe boomgroepen geplaatst om beide verzorgingsplaatsen ruimtelijke beter met elkaar te verbinden.
- Ten oosten van verzorgingsplaats de Paal wordt de terreinafscherming in oostelijke richting doorgezet tot en met het bos en bestaande dam in de watergang ter voorkoming van uitwisseling met het achterland
- Realiseren droge waterberging (piekberging).

## Rustplaatsen Boermark en de Hop

De groene rustplaatsen Boermark en de Hop bieden nu een subliem zicht op de Sallandse landerijen.

- Dit zicht op de omgeving wordt gekoesterd. Vrachtwagens zijn niet toegestaan.
- Het groene karakter verder versterken door toevoegen van solitaire boomgroepen en fruitbomen.
  - Creëren van uitzicht op de omgeving. Picknickvoorzieningen zijn via dit ommetje te bereiken. Een lage aarde wal zorgt voor beschutting en speelgelegenheid.
  - Beide rustplaatsen zijn 'afgeschermd' van de snelweg door het aanbrengen van een lage wal (0,8m). Hierdoor ontstaat op de rustplaatsen wat meer beschutting.
  - De voorzieningen worden mogelijk verbeterd; vervanging van het meubilair (zie eisen EPvE).
  - Vanuit het gebiedsproces wordt gekeken of de kade van de Schipbeek bij Boermark zichtbaar kan worden gemaakt.

- Verder zijn er maatregelen genomen om eventuele veiligheidsproblemen voor aangrenzende bewoners te voorkomen; een watergang tussen rustplaats en omgeving als functionele grens in combinatie met een hekwerk op Boermark, op het stuk dat parallel loopt langs de Schipbeek. Omwonenden zijn uitgenodigd mee te denken in ontwerpmaatregelen waarmee overlast voor hen beperkt kan worden.

## Verzorgingsplaatsen Struik en Bolder

Struik en Bolder liggen in de Sallandse landgoederen en landerijen nabij de Sallandse Heuvelrug. Mede vanwege de overlast van de Struik op de omgeving wordt het huidige gesloten karakter versterkt. Voor Bolder is de overlast richting de omgeving beperkt en blijft het sublieme zicht op de omgeving intact.

### Struik

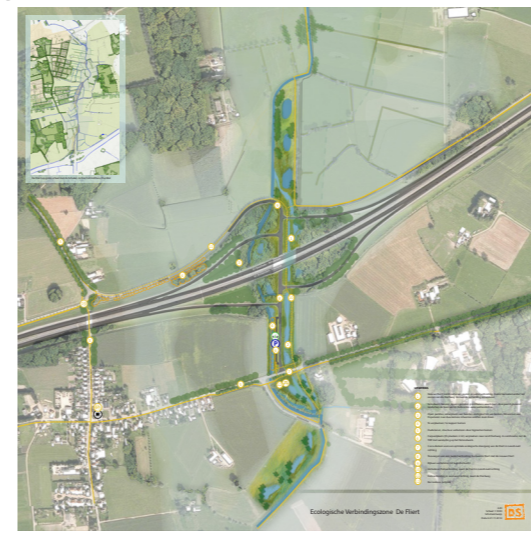
- Het bestaande gat in de grondwal wordt gedicht op uitdrukkelijk verzoek van lokale bewoners.
- De wal wordt ingeplant met gebiedseigen beplanting.
- Bij de oostelijke entree komt een lage onbeplante grondwal (circa 1,5 m) om lichthinder naar de omgeving te voorkomen.
- Op diverse plekken binnen de verzorgingsplaats worden losse bomen / boomgroepen toegevoegd. Hiermee integreert de verzorgingsplaats ruimtelijke beter in de omgeving en ontstaat voor bezoekers meer beschutting.
- De huidige (gemeentelijke) open verbinding tussen Struik en Langstraat 18 blijft behouden. Nieuwe looproutes zorgen voor logische verbindingen tussen de parkeerplaatsen, het AC Hotel en het tankstation. Aan deze routes zijn met lage hagen omzoomde picknickplekken gekoppeld.

### Bolder

- De zuidwestelijk rand is verdicht met bomen om het zicht naar de zuidelijk gelegen landerijen te accentueren en de zichtoverlast naar de omgeving te beperken.
- Nieuwe looproutes op en tussen de parkeerplaatsen en het tankstation zorgen samen met begeleidende boomgroepen voor logische en aangename verbindingen.
- Aan deze routes zijn picknickplekken gekoppeld, die met boomgroepen zijn omzoomd en zo voor een beschutte plek zorgen

>> hiernaast zijn de principes voor de inrichting van de rust- en verzorgingsplaatsen weergegeven. In de plankaarten en de detailuitwerking (H6) is de inrichting van de rust- en verzorgingsplaatsen terug te vinden.

# 5.8 AANSLUITINGEN EN KNOOPPUNTEN

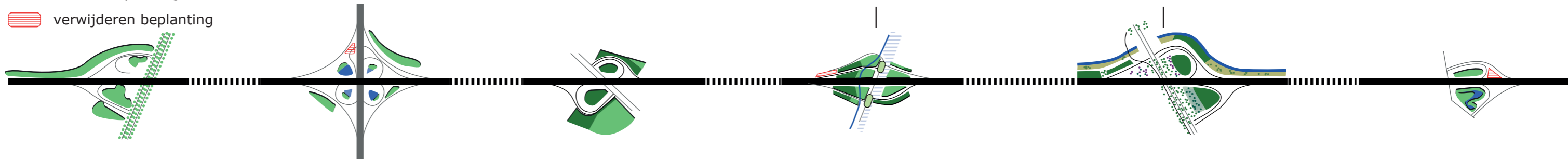


Poort van Twello  
Bron: Gemeente Voorst



Voorstel inrichting A1 Deventer uit Gebiedsplan Deventer A1  
Bron: Gemeente Deventer; 6 november 2017

- Bestaande beplanting handhaven
- Nieuwe beplanting
- verwijderen beplanting



Aansluiting Apeldoorn zuid (20)

Opgave:  
-handhaven beplante binnenlus  
en onbeplante buitenlus

Knooppunt beekbergen

Opgave:  
-vergroten waterberging  
behoud bestaande beplanting

Aansluiting Voorst (21)

Opgave:  
- 'langoedbos'; toevoegen nieuwe  
bosblokken

Aansluiting Twello (22)

Opgave:  
- 'langoedbos'; toevoegen nieuwe  
bosblokken  
-inpassing Fliert (gebiedsopgave)

Aansluiting Deventer (23)

Opgave:  
-Stadsentree met begeleidende  
bomen (deels gebiedsopgave),  
-Zicht op schipbeek; riet en boom-  
groepen  
-Waterberging  
-Zichtwal

Aansluiting Deventer-Oost (24)

Opgave:  
-Op termijn omvormen naar  
landgoed entree (opgave buiten  
(O)TB).  
Voor nu:  
-weghalen bestaande boomgroe-  
pen  
-handhaven beplante binnenlus,  
onbeplante buitenlus



Aansluiting Bathmen (25)

Opgave:  
-buitenlus onbeplant; weghalen  
bestaande boomgroepen  
-binnelus versterken beplanting

Aansluiting Lochem (26)

Opgave:  
-toerit A1 onbeplant, weghalen bestaande  
bosblokken

Aansluiting Markelo (27)

Opgave:  
-buitenlus onbeplant; weghalen  
bestaande boomgroepen.  
-handhaven beplante binnenlus

Aansluiting Rijssen (28)

Opgave:  
-toerit A1 onbeplant; weghalen  
bestaande bosblokken

Knooppunt Azelo

Opgave:  
-handhaven bestand beplantings-  
beeld



# 5.8 AANSLUITINGEN EN KNOOPPUNTEN

Vrijwel alle aansluitingen van de A1 zijn vormgegeven als half klaverblad. Bij aanpassing, vergrotingen is steeds gebruik gemaakt van het principe van een half klaverblad. De ruimtelijke inrichting van de aansluitingen is duidelijk verwant aan elkaar en volgens vaste principes ontworpen: elke aansluiting heeft een open buitenlus en beplanting in de binnenlus.

Op het traject Apeldoorn-Deventer worden de aansluitingen deels aangepast vanwege de verbreding naar buiten toe. Op het traject Deventer Oost-Azelo ligt de opgave met name in het herstellen van het oorspronkelijk ruimtelijke beplantingsbeeld, daar waar deze door het toevoegen of kappen van beplanting soms is verwaterd.

## **Aansluiting Apeldoorn-zuid**

Huidige beplanting wordt behouden. Om het hier aanwezige unieke zicht op het Veluwemassief te behouden zijn grootschalige reclame uitingen aan de zuidzijde van de A1 niet gewenst.

## **Knooppunt Beekbergen**

Vanwege wateropgave worden de twee van de vier huidige vijvers vergroot.

## **Aansluiting Voorst**

Aansluiting Voorst wordt als een 'landgoedbos' vormgegeven passend bij de landgoederenzone. Bosblokken met specifieke landgoedsoorten worden in de oksels en randen van de aansluiting toegepast. Ook buiten de TB grenzen is voorgesteld bosblokken aan te planten vanwege een duidelijke wens vanuit de omgeving.

## **Aansluiting Twello**

De landschappelijke inrichting voor de toekomstige 'Poort van Twello' is deels van de gemeente Voorst overgenomen. Aanvullende beplanting met specifieke landgoedsoorten is op dit toekomstige te realiseren plan afgestemd. De feitelijke omlegging van de Fliert wordt vooralsnog niet binnen dit project meegenomen. De nieuwe ovotondes worden met een bloemrijk grasmengsel ingezaaid.

## **Aansluiting Deventer**

De aansluiting Deventer wordt als entree van deze Hanzestad vormgegeven. Zie verder 5.6

## **Aansluiting Deventer-Oost**

Aan de noordzijde wordt oneigenlijke beplanting verwijderd. De verdere inrichting blijft gehandhaafd. De gebiedsopgave is om deze aansluiting op termijn qua beplanting meer aan te laten sluiten op de omringende landgoederen.

## **Aansluiting Bathmen**

In de zuidelijke aansluiting wordt het bestaande bosblok aangevuld en oneigenlijke toegevoegde beplanting verwijderd. De inrichting van de noordelijke aansluiting blijft gehandhaafd.

## **Aansluiting Lochem**

De aansluiting wordt conform de oude beplantingsuitgangspunten ingericht. De beplanting bij de toeritten wordt verwijderd, waarmee ook voor de weggebruiker de veiligheid vergroot.

## **Aansluiting Markelo 'Wij zijn Twente'**

Aan de noordzijde wordt een oneigenlijke beplanting verwijderd. De natuurlijke inrichting blijft gehandhaafd. In het gebiedsproces wordt onderzocht hoe deze streekgrens tussen Salland en Twente verbijzonderd kan worden.

## **Aansluiting Enter**

De aansluiting wordt conform de oude beplantingsuitgangspunten ingericht. De beplanting bij de toeritten wordt verwijderd, waarmee ook voor de weggebruiker de veiligheid vergroot.

## **Knooppunt Azelo**

Bestaande beplanting in het knooppunt blijft gehandhaafd.

>> hiernaast zijn de ontwerpprincipes schematische weergegeven voor de aansluitingen en de knooppunten. In de plankaarten en de detailuitwerkingen (H6) is de specifieke inrichting van aansluitingen en knooppunten terug te vinden



# PLANKAARTEN, PROFIELEN EN DETAILUITWERKINGEN

# 6

Het landschapsplan geeft een integraal beeld voor de inpassing van de verbreding van de A1. Passend bij het parkway-concept is het landschap binnen en buiten de gronden van RWS in het denken op elkaar betrokken. Dit betekent dat er een onderscheid is tussen voorgestelde maatregelen die binnen het TB en of eigendom van RWS vallen en maatregelen die buiten TB en of eigendom van RWS vallen. De inrichtingsmaatregelen binnen de TB grenzen en/of eigendomsgrenzen worden in kader van het project A1 Apeldoorn-Azelo uitgevoerd. De inrichtingsmaatregelen buiten de TB grenzen en/of eigendomsgrenzen van RWS zijn vooralsnog indicatief en zullen al dan niet in samenwerking met RWS of zelfstandig door omgevingspartijen moeten worden uitgevoerd. De gebiedspartners dienen zelf een vertaling te maken naar uitgangspunten en een definitief ontwerp.

Tevens zijn in principe profielen voor het trajectdeel Apeldoorn-Deventer en Deventer -Oost -Azelo en detailuitwerkingen van 4 aansluitingen en 6 rust- en verzorgingsplaatsen opgenomen.

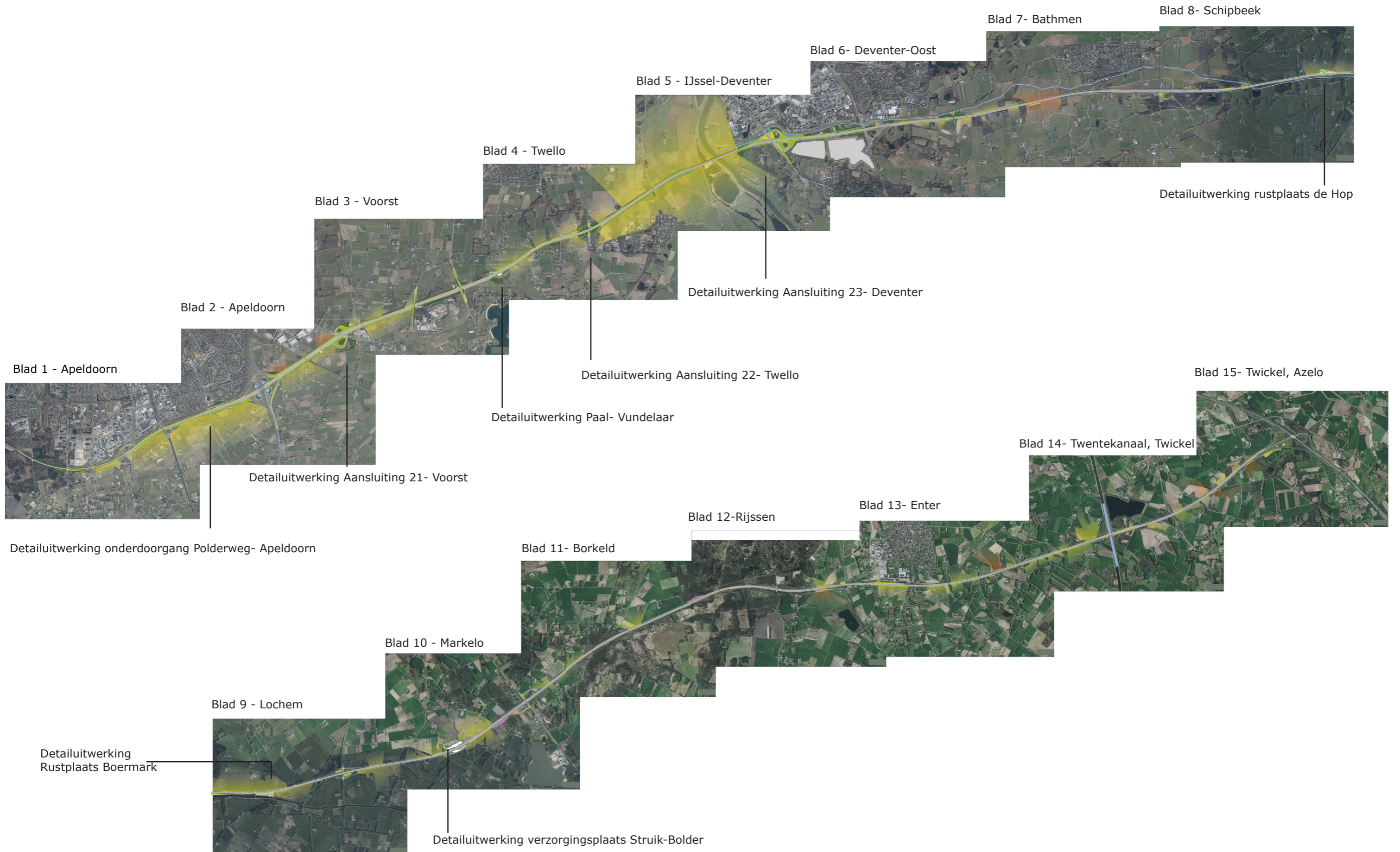
# PLANKAARTEN, PROFIELEN EN DETAILUITWERKINGEN

## A1 Apeldoorn-Azelo

|  |    |  |    |
|--|----|--|----|
| Profielen Apeldoorn - Deventer         | 70 | Principeprofielen Deventer-Oost - Azelo      | 83 |
| Blad 1 - Apeldoorn                     | 72 | Blad 7 - Bathmen                             | 84 |
| Blad 2 Apeldoorn - Beekbergen          | 73 | Blad 8 - Schipbeek                           | 85 |
| Blad 3 - Voorst                        | 74 | Blad 9 - Lochem                              | 86 |
| Blad 4 - Twello                        | 75 | Blad 10 - Markelo                            | 87 |
| Detailuitwerking Polderweg             | 76 | Detailuitwerking Pustplaats Boermark- de Hop | 88 |
| Detailuitwerking aansluiting Voorst    | 77 | Detailuitwerking VZP Struik-Bolder           | 89 |
| Detailuitwerking VZP de Paal-Vundelaar | 78 | Blad 11 - Borkeld                            | 90 |
| Detailuitwerking aansluiting Twello    | 79 | Blad 12 - Rijssen                            | 91 |
| Blad 5 - IJsselvallei, Deventer        | 80 | Blad 13 - Enter                              | 92 |
| Blad 6 - Deventer-Oost                 | 81 | Blad 14 - Twentekanaal, Twickel              | 93 |
| Detailuitwerking aansluiting Deventer  | 82 | Blad 15 - Twickel, Azelo                     | 94 |



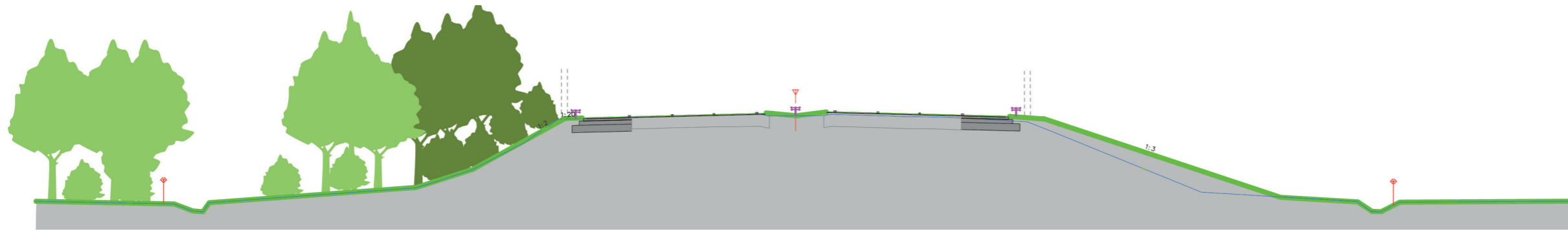
# OVERZICHT PLANKAARTEN



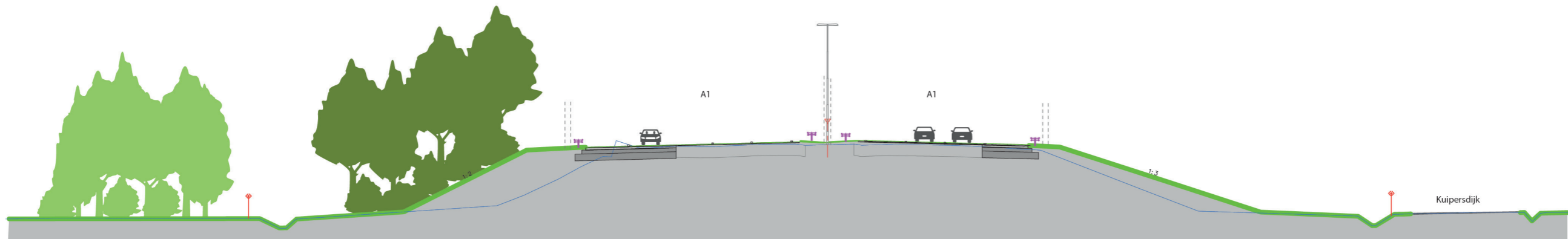


# PROFIELEN APELDOORN- DEVENTER

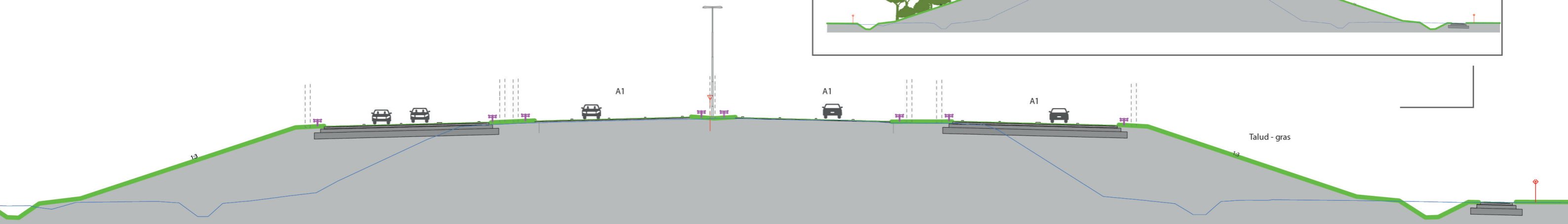
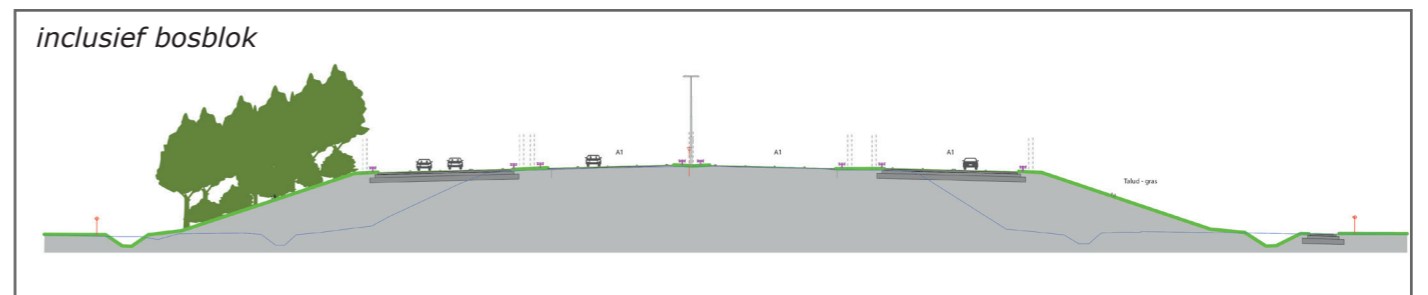
## PRINCIPE PROFIELEN



2x4 verhoogde ligging | Apeldoorn | deels behoud bestaande beplanting bij talud



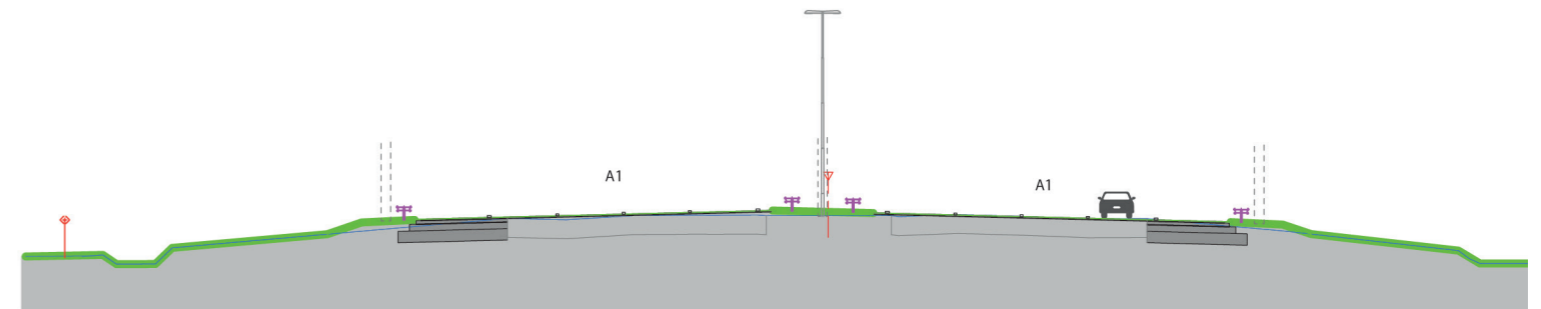
2x4 verhoogde ligging | Apeldoorn | gehele talud opnieuw ingepland



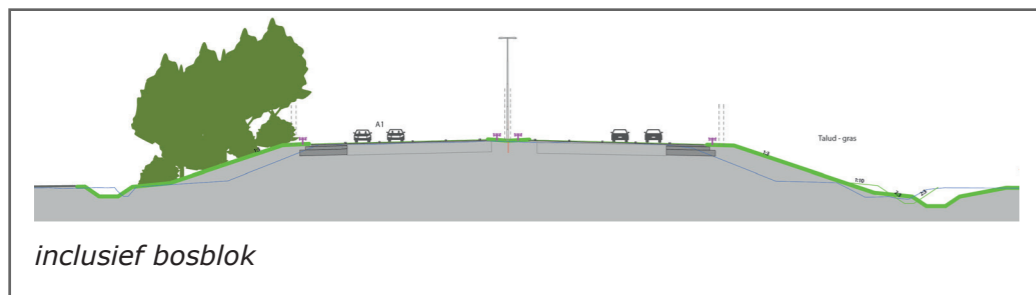
4x2 verhoogde ligging | knooppunt Beekbergen-Voorst | Grastaluds, deels ook met bosblokken

# PROFIELEN APELDOORN-DEVENTER

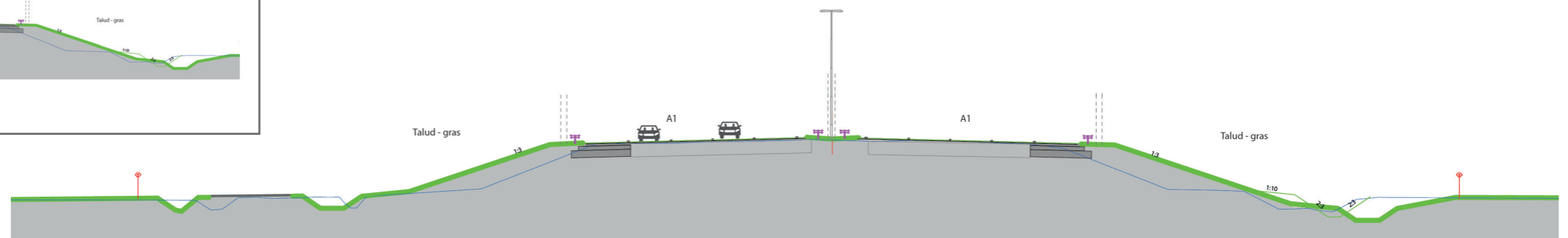
## PRINCIPE PROFIELEN



2x4 maaiveld | aansluiting Voorst - aansluiting Twello



inclusief bosblok

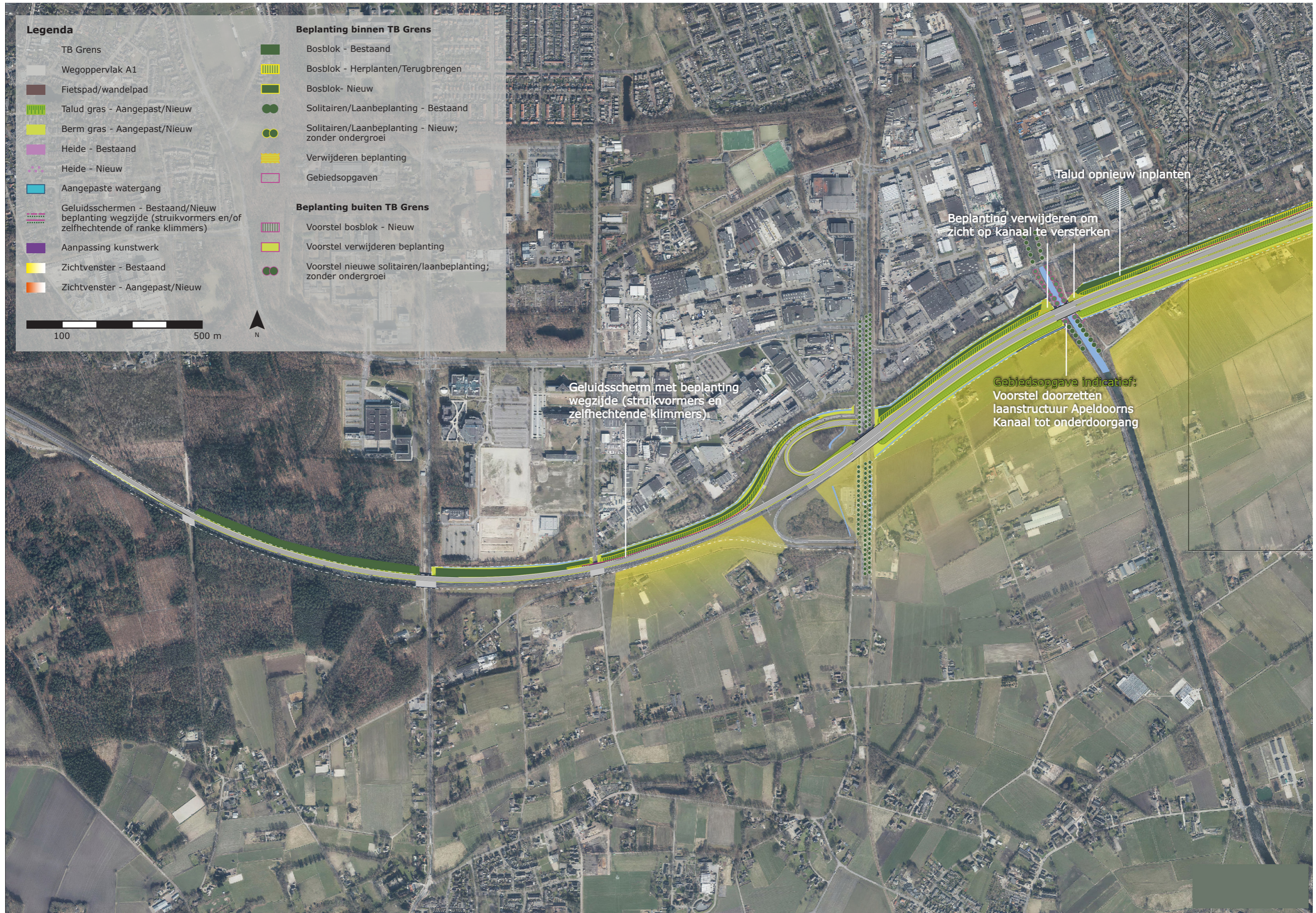


2x4 verhoogde ligging | Voorst-Deventer | Grastaluds, deels ook met bosblokken

- bestaand groen
- nieuw groen/ terugplanten
- ⋮ locatie portaalvoet
- ⌵ TB grens



# BLAD 1 - APELDOORN



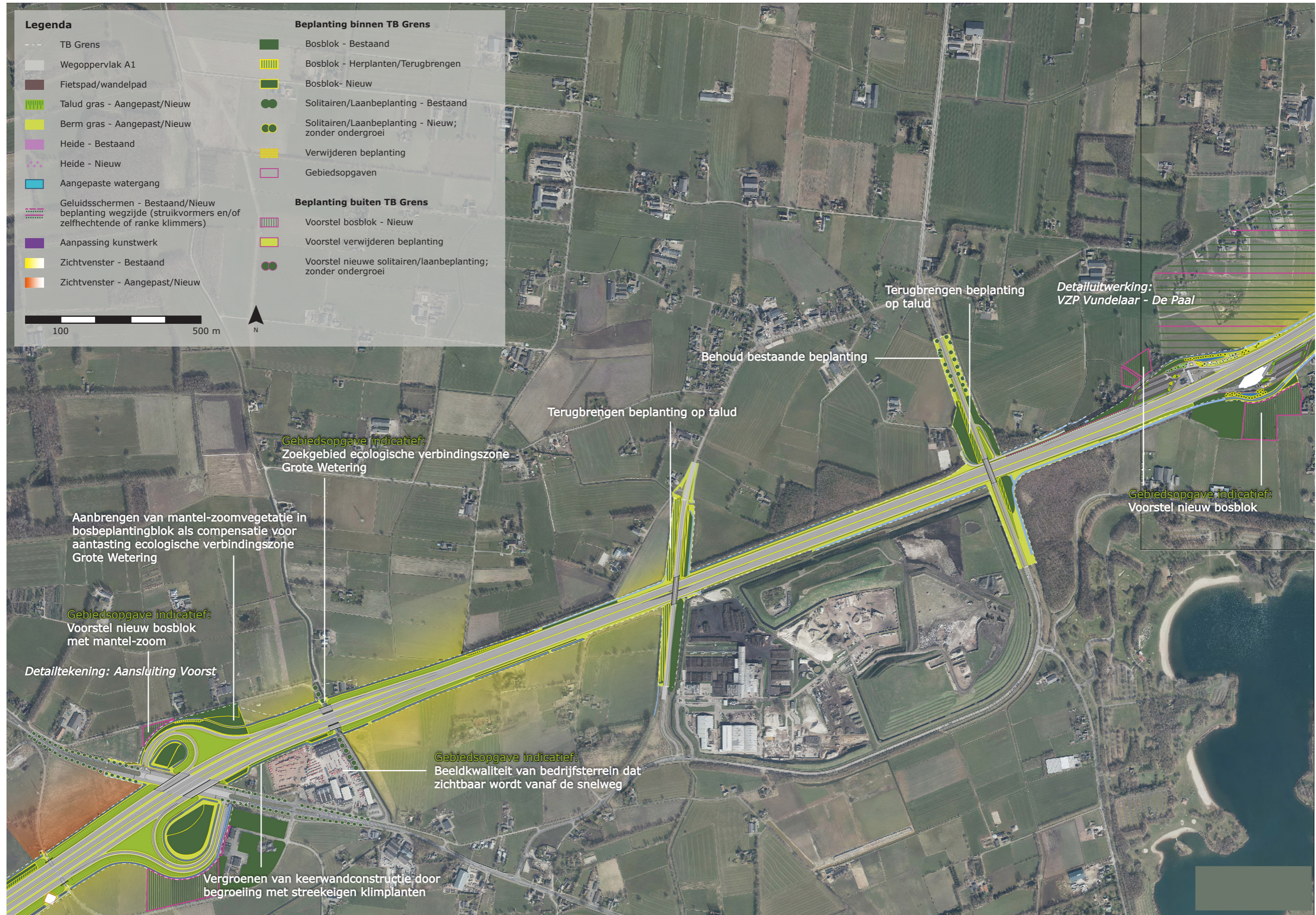


# BLAD 2 - APELDOORN, BEEKBERGEN





# BLAD 3 - VOORST





# BLAD 4 - TWELLO

