



Rijkswaterstaat
Ministerie van Infrastructuur en Waterstaat

RWS Informatie

Participatieplan Geul Coehoorn



Inhoud

1.0	Inleiding	3
2.0	Wat houdt project Geul Coehoorn in?	3
3.0	Participatie bij Geul Coehoorn	4
4.0	Participatieplanning	5
5.0	Publiekscommunicatie	7

1.0 Inleiding

Schoon en gezond oppervlaktewater is een essentiële randvoorwaarde voor planten en dieren om te kunnen leven en is een onderdeel van een aantrekkelijke en duurzame leefomgeving voor de mens. Naast de zorg voor de chemische waterkwaliteit, werkt Rijkswaterstaat aan het verbeteren van de ecologische waterkwaliteit van de Nederlandse rivieren.

Dat is nodig omdat het grootste deel van de Maas door menselijk ingrijpen is veranderd van een vrij slingerende rivier naar een kanaalachtige waterweg met stenige oevers. Bochten werden afgesneden om het water sneller naar de Noordzee af te voeren en om de bevaarbaarheid te verbeteren. Ook zijn zeven stuwen aangelegd die zorgen voor voldoende diepgang voor schepen.

De aanpassingen aan de Maas brachten ons economische voorspoed, maar voor het leven in de rivier pakte dit minder goed uit. Natuurlijke stroming en dynamiek raakten verstoord. Daardoor zijn veel planten, vissen en kleine waterdiertjes in aantal flink achteruit gegaan, of zelfs helemaal uit de Maas verdwenen. Daarom werkt Rijkswaterstaat al geruime tijd aan ecologisch herstel van de Maas.

De maatregelen die Rijkswaterstaat hiervoor neemt komen voort uit de Europese Kaderrichtlijn Water (KRW). Uiterlijk december 2027 moeten de doelen voor schoon en gezond water zijn gehaald of moeten op zijn minst alle noodzakelijke maatregelen genomen zijn. Hieronder valt ook de uitwerking van de Geul Coehoorn. Dat is een zogenoemde nevengeul tussen Overasselt en Nederasselt om stuw Grave heen, zo'n geul wordt daarom ook wel een stuwpasserende nevengeul genoemd.

Met Geul Coehoorn werkt Rijkswaterstaat specifiek aan betere omstandigheden voor planten en dieren die afhankelijk zijn van stromend water en die van oorsprong in de Maas thuishoren. De start van de verkenning van deze maatregel is vastgelegd in een zogenoemde 'Kennisgeving Voornemen en Kennisgeving Participatie Geul Coehoorn', die op 21 augustus 2024 is gepubliceerd in de Staatcourant. Meer informatie over het project Geul Coehoorn kunt u vinden op [samenwerkenaanderiviernatuur.nl](https://www.samenwerkenaanderiviernatuur.nl)

2.0 Wat houdt project Geul Coehoorn in?

2.1 KRW- en MIRT-opgave

Voortkomend uit de Europese opgave voor het verbeteren van de ecologische en chemische waterkwaliteit (Kaderrichtlijn Water) is door de minister van Infrastructuur en Waterstaat in 2020 een voorkeursbeslissing genomen over een pakket van voorgestelde maatregelen langs de gehele Maas. Keuzes voor maatregelen van dergelijke grootte worden gemaakt via het Meerjarenprogramma

Infrastructuur Ruimte en Transport (MIRT). Met de voorkeursbeslissing is de globale verkenningsfase voor de gehele Maas in 2020 afgerond. Rijkswaterstaat werkt de verschillende plannen uit in de daaropvolgende planuitwerkingsfase. Als die is doorlopen en er ligt een definitief projectbesluit met bijbehorende vergunningen, kan de uitvoering starten. Eén van de deelopdrachten die nu wordt uitgewerkt binnen het pakket KRW Maas is 'Visconnectiviteit en stromend habitat in de Maas'.

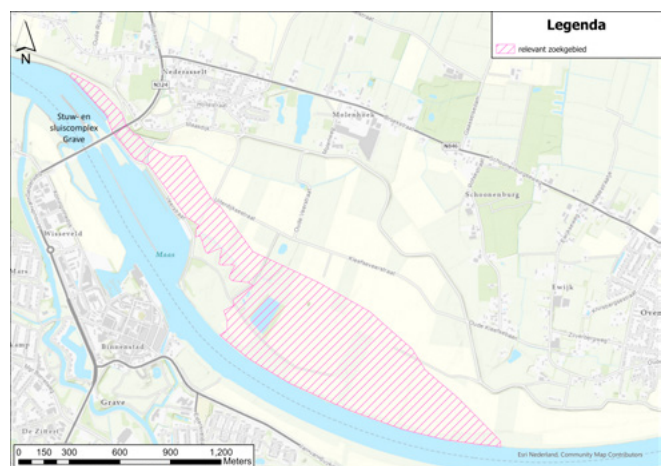
2.2 Visconnectiviteit en stromend habitat

Binnen het KRW Maas-project is er speciale aandacht voor inheemse waterplanten, vissen en kleine waterdiertjes (macrofauna). Dit wordt uitgewerkt in diverse maatregelen. Een deel daarvan heeft specifiek als doel om meer stromend habitat (leefgebied) voor stromingsminnende waterdiertjes, vissen en waterplanten te vergroten.

2.3 Waarom Geul Coehoorn?

Door de stuwen in de Maas is de natuurlijke stroming sterk ingeperkt. De flora en fauna die juist voor hun voortbestaan afhankelijk zijn van permanent stromend water, hebben daaronder te lijden. Rijkswaterstaat kijkt daarom of rond de stuw- en sluiscomplexen – gebruik makend van de hoogteverschillen – via een naastgelegen geul rustig stromend water kan worden teruggebracht. Dit noemen we een stuwpasserende nevengeul.

Zo wordt nu ook gekeken naar de mogelijkheid om een ongeveer 3,5 km lange stuwpasserende nevengeul aan te leggen rond het stuw- en sluiscomplex Grave (zie bijgevoegde kaart met het zoekgebied voor deze geul).



Afbeelding 1: Het relevante zoekgebied rondom Stuw Grave

Een stuwpasserende nevengeul heeft het karakter van een natuurvriendelijk beekje dat parallel langs de rivier loopt. Om de gewenste stroming te krijgen, wordt gebruik gemaakt van het hoogteverschil bij de stuw. Dat verval kan wel 3 meter of meer zijn. Door aan de bovenstroomse kant van de stuw een beetje Maaswater af te leiden richting de nevengeul, ontstaat daarin een rustig stromend beekje, dat benedenstrooms van de stuw weer uitmondt op de rivier.



Afbeelding 2: Geanimeerde weergave van een stuwpasserende nevengeul langs de Maas

Naast het gebied rond stuw Grave, zijn er meer potentiële locaties voor stuwpasserende nevengeulen onderzocht. De stuwcomplexen bij Grave en Belfeld waren de enige voor de hand liggende mogelijkheden, omdat bij andere stuwcomplexen al een stuwpasserende nevengeul ligt, er een plan voor een stuwpasserende nevengeul wordt uitgewerkt, of dit technisch niet mogelijk zou zijn. Op basis van het onderzoek door Royal Haskoning DHV is besloten dat het gebied rondom de stuw Grave het meest kansrijk is, zowel technisch als ecologisch.

Rijkswaterstaat werkt ook aan de uitwerking van een andere stuwpasserende nevengeul, namelijk Geul Ossenkamp. Deze ligt nabij het stuw- en sluiscomplex Sambeek. Meer informatie over deze geul kunt u vinden op samenwerkenaanrivier natuur.nl/overzicht-projecten/maas/1925581.aspx

Het is van tevoren niet exact te voorspellen welke flora en fauna terug zullen keren. De natuur vult dat uiteindelijk zelf in. Tysperende soorten in het Maasgebied die van stroming houden, zijn rivierfonteinkruid- en waterdierjies als schoraas, kokerjuffers en watervlooiën. Verschillende vissen kunnen er terecht om op te groeien of paaien, bijvoorbeeld barbeel, rivierprik en riviergrondel. Trekvisen kunnen in principe ook gebruik maken van deze nevengeulen om langs een stuw te zwemmen. De al langer bestaande vistrap langs elke stuw blijft echter noodzakelijk om ze daar bij te helpen; die is daar specifiek voor ontworpen.

3.0 Participatie aan Geul Coehoorn

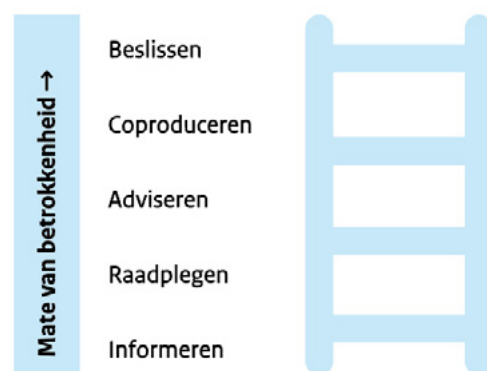
In de planuitwerkingsfase wordt een ontwerp voor de Geul Coehoorn verder uitgewerkt. Het doel van de participatie in deze fase is om alle belanghebbenden en belangstellenden de gelegenheid te bieden om betrokken te worden bij de totstandkoming van het ontwerp en het uiteindelijke Projectbesluit volgens de

Omgevingswet. Om zo uiteindelijk met de omgeving het best passende plan te realiseren.

3.1 Doel van het participatieplan

Het doel van het participatieplan is betrokkenen helder uit te leggen hoe Rijkswaterstaat hen wilt betrekken, waar mogelijkheden tot participatie liggen en wat de algehele planning van de besluitvorming is met bijbehorende wettelijke momenten waarop het mogelijk is te reageren op de plannen.

3.2 Participatie



Bovenstaande afbeelding 2 geeft de participatieladder weer: een middel om belanghebbenden in te delen in de mate waarin ze kunnen participeren in een project.

Rijkswaterstaat inventariseert van tevoren in hoeverre de verschillende doelgroepen betrokken zijn en wat hun formele rol is. Aan de hand daarvan is bepaald in welke mate zij kunnen participeren in het proces. Voor Geul Coehoorn betekent dit:

- (Mee)beslissen: Rijkswaterstaat Zuid-Nederland is, in opdracht van het Ministerie van Infrastructuur en Waterstaat, beslissings-bevoegd wat betreft de invulling en uitvoering van dit project. Door middel van een actief en breed participatieproces is het einddoel om beslissingen te nemen waarin de belangen van betrokkenen zijn gehoord en waarbij zij de mogelijkheid hebben gehad om hun belangen naar voren te brengen. Daarnaast beslissen medeoverheden mee in dit traject via het verlenen van relevante vergunningen.
 - Onder deze partijen vallen: Waterschap Rivierenland, Gemeente Heumen, Provincie Gelderland.
- Coproduceren: Rijkswaterstaat is de plan-uitwerkende en uitvoerende partij binnen dit project. Daarmee is er feitelijk geen sprake van coproductie bij Geul Coehoorn. Wel weegt Rijkswaterstaat vanzelfsprekend de aangedragen wensen, eisen en bezwaren van betrokkenen zorgvuldig mee in de uitwerking van deze maatregel.
 - Adviseren: Bij de uitwerking van Geul Coehoorn kunnen belanghebbende partijen ideeën aandragen voor de oplossingsrichting en de verdere uitwerking daarvan, passend binnen de doelstellingen van het project. Een voorbeeld van zo'n adviserende rol is deelnemen aan een zogenoemd ontwerpatelier.
 - Onder deze partijen vallen: Waterschap Rivierenland, Gemeente Heumen, Provincie Gelderland, Staatsbosbeheer, Rijksdienst voor het Cultureel Erfgoed en andere direct betrokken medeoverheden.
- Raadplegen: Rijkswaterstaat betreft direct belanghebbenden en ziet hen als een gesprekspartner. Bezwaren, kansen, eisen en wensen worden geïnventariseerd en waar mogelijk ingepast in het ontwerp.
 - Onder deze partijen vallen: individuele burgers/bedrijven die een direct belang hebben (zoals grondeigenaar/-gebruiker, aanwonende of aangrenzende ondernemingen), belangengroepen namens burgers/bedrijven die een direct belang hebben en (centraal) georganiseerd zijn, thema-vertegenwoordigers of specialisten.
 - Daarnaast kunnen burgers, bedrijven of instanties die niet een direct belang hebben, maar toch actiever willen participeren, aansluiten op dit participatieniveau. Dit kunnen zij doen door bezwaren, kansen, eisen of wensen te uiten bij de Kennisgeving Participatie en Voornemen.

Informereren: Rijkswaterstaat informeert burgers, bedrijven en instanties over de plannen en actuele stand van zaken. Dat gebeurt via breed gerichte publiekscommunicatie zoals advertenties in regionale kranten over formele bekendmakingen, persberichten, de website <https://www.samenwerkenaanriviernaatuur.nl/> en berichten op de social media van Rijkswaterstaat.

- Onder deze partijen vallen: burgers, bedrijven en instanties in het gebied rondom Geul Coehoorn. Ook de media vallen onder deze doelgroep.

4.0 Participatieplanning

4.1 Informeel participatietraject tot en met de Kennisgeving Voornemen & Participatie

In de periode tot de start van de officiële participatieprocedure via de op 21 augustus gepubliceerde Kennisgeving Voornemen & Participatie, heeft Rijkswaterstaat samen met ingenieursbureau Royal Haskoning DHV (RHDHV) een informeel participatietraject opgestart. Hierbij zijn eerst de mogelijke bezwaren, kansen, eisen en wensen bij (direct betrokken) medeoverheden geïnventariseerd, daarna is dit ook gedaan bij de betrokken landeigenaren en pachters. Het feit dat er voor de officiële bekendmaking al een start is gemaakt met het betrekken van de omgeving heeft twee redenen:

- Enerzijds stelt het de (direct betrokken) omgeving in staat om in een vroeg stadium al op de hoogte te zijn van de voorgenomen oplossingsrichting.
- Anderzijds stelt het Rijkswaterstaat in staat om in een vroeg stadium al op de hoogte zijn van de mogelijke bezwaren, kansen, eisen en wensen van die direct betrokken partijen. En zodoende een zorgvuldig afgewogen oplossingsrichting op te leveren bij de Kennisgeving Voornemen & Participatie.

September 2023 – augustus 2024

Rijkswaterstaat en RHDHV hebben ontwerpateliers georganiseerd, waarbij direct betrokken medeoverheden hun input konden geven in mee te nemen overwegingen voor het ontwerp. Hierna volgde persoonlijk contact om elkaar op de hoogte te houden van de voortgang van het ontwerp.

Juli 2024 – augustus 2024

Rijkswaterstaat heeft grondeigenaren en pachters op de hoogte gesteld van het voornemen om een stuwpasserende nevengeul langs stuw Grave door het gebied Coehoorn tussen Overasselt en Nederasselt te realiseren. Hierbij werd voor iedere landeigenaar (en voor zover bekend pachter) een persoonlijk gesprek met het omgevingsteam van RHDHV en Rijkswaterstaat georganiseerd. Daarbij is verdere uitleg gegeven over het projecten vond een eerste inventarisatie plaats van mogelijke bezwaren, kansen, eisen en wensen. De keuze om in een zo vroeg mogelijk stadium met grondeigenaren en pachters om tafel te gaan werd gemaakt omdat het grondverwervingsproces een grote impact heeft op deze direct betrokkenen en zij hier dus zo snel mogelijk van op de hoogte moeten zijn.

4.2 Participatie- en communicatietraject vanaf Kennisgeving Voornemen & Participatie 20 augustus 2024

Het participatietraject loopt gelijktijdig op met de verdere planuitwerking van het project. De planning is onder voorbehoud; aan deze informatie kunnen geen rechten worden ontleend.

Besluitvorming en reactiemogelijkheden Geul Coehoorn (Overasselt-Nederasselt)*



A mogelijkheid mee te denken en/of aan te geven hoe u betrokken of geïnformeerd wilt worden

B mogelijkheid om een zienswijze in te dienen op de plannen (Ontwerp-Projectbesluit) dan wel in beroep te gaan (definitief Projectbesluit)

Andere procedures

Naast de route om te komen tot een definitief Projectbesluit Omgevingswet, loopt het proces van grondvererving om de benodigde percelen voor de maatregelen beschikbaar te krijgen. Ook zijn er nog andere vergunningen en/of ontheffingen vereist die door andere bevoegde gezagen dan Rijkswaterstaat worden verleend. Bijvoorbeeld een Omgevingsvergunning door de betreffende gemeente. Die bevoegde gezagen leggen hun ontwerpbesluiten daarvan eveneens openbaar ter inzage met de mogelijkheid tot indienen zienswijzen/beroep.

*Deze planning is onder voorbehoud. Aan deze informatie kunnen geen rechten worden ontleend.

Afbeelding 4: Planning van het besluitvormingsproces, reactiemogelijkheden en verdere verloop van het project

Activiteit	Doelgroep	Tijdspad
Publicatie Kennisgeving Voornemen & Participatie: mogelijkheid tot aandragen van oplossingen, wensen en ideeën voor Geul Coehoorn. Ook is het mogelijk om aan te geven hoe men betrokken of geïnformeerd wil worden.	Iedereen	3e kwartaal 2024
Inloopavond voor brede omgeving waarbij oplossingen, wensen, bezwaren en ideeën worden geïnventariseerd en het mogelijk is vragen te stellen over de plannen en de besluitvormings- en participatieprocedure	Iedereen	3e kwartaal 2024
Voortzetting persoonlijke gesprekken	Grondeigenaren en –gebruikers.	4e kwartaal 2024 tot en met 2e kwartaal 2025
Start persoonlijke gesprekken	Lokale en regionale belangenorganisaties	4e kwartaal 2024 tot en met 2e kwartaal 2025
Ontwerpateliers, waarin de opbrengst van de Kennisgeving en de inloopavond wordt gebruikt om tot een verder uitgewerkt ontwerp te komen	Meebeslissende en adviserende medeoverheden	4e kwartaal 2024 tot en met 2e kwartaal 2025
Publicatie Ontwerp-Projectbesluit Omgevingswet: mogelijkheid tot indienen van zienswijzen op de plannen en het ontwerp voor Geul Coehoorn, die dan ter inzage worden gelegd.	Iedereen	3e kwartaal 2025
Tijdens de terinzagelegging van het Ontwerp-Projectbesluit organiseert Rijkswaterstaat een inloopavond voor de brede omgeving.	Iedereen	3e kwartaal 2025
Publicatie Definitief Projectbesluit: mogelijkheid voor iedereen tot beroep tegen het definitief uitgewerkte ontwerp.	Iedereen	4e kwartaal 2025
Uitvoeringsfase: aanbesteding realisatie (zoeken aannemer), voorbereiding uitvoering (inclusief daarvoor benodigde vergunningen) en de feitelijke aanleg van Geul Coehoorn.	Meebeslissende medeoverheden	2026 tot december 2027

5.0 Publiekscommunicatie

5.1 Communicatiedoelen

Bij de publiekscommunicatie hanteert Rijkswaterstaat een aantal basisprincipes:

De communicatie geschiedt tijdig, volledig, begrijpelijk en transparant;

- Onze communicatie sluit aan bij de behoefte van de omgeving: leidend is wat belanghebbenden willen of moeten weten;
- We zijn en blijven zichtbaar. Ook wanneer zich issues voordoen.

5.2 Communicatiekanalen project Geul Coehoorn

- De Kennisgeving Voornemen & Participatie, het Ontwerp-Projectbesluit en het definitieve Projectbesluit over Geul Coehoorn worden gepubliceerd in de online Staatcourant (www.officielebekendmakingen.nl/staatscourant) en in de lokale huis-aan-huisbladen en het regionale dagblad van de regio Heumen en Grave.
- Rijkswaterstaat organiseert in de planuitwerkingsfase op verschillende momenten inloopavonden over dit project. Die worden onder meer gecommuniceerd bij de publicaties in de Staatcourant en in de bijbehorende advertenties in lokale huis-aan-huisbladen en het regionale dagblad.

- Rijkswaterstaat deelt ook berichten over het project via sociale media als X (@RWS_ZN). Actuele projectinformatie is te vinden via de interactieve kaart op www.samenwerkenaanriviernatuur.nl/maas. Meer algemene uitleg over de doelen en maatregelen van het programma Kaderrichtlijn Water Maas staat op www.rijkswaterstaat.nl/maasoevers.
- Tweejaarlijks verstuurt Rijkswaterstaat de KRW Maas nieuwsbrief met algemene informatie over de maatregelen voor ecologisch herstel van de rivier. U kunt zich hiervoor aanmelden op <https://nieuwsbrieven.rijkswaterstaat.nl/actueel/nieuwsbrieven>
- Iedereen kan met vragen, klachten en meldingen terecht bij de Landelijke Informatielijn van Rijkswaterstaat: 0800-8002.
- Dit telefoonnummer is zeven dagen per week gratis bereikbaar.

Colofon

Uitgegeven door	Rijkswaterstaat Zuid-Nederland
Auteur	Jeroen Gerssen
Telefoon	0800—8002 (gratis)
Datum	16 juli 2024
Versie	1.0
Kenmerk	CON00-395864950-1091
Status	Definitief

Dit is een uitgave van

Rijkswaterstaat

www.rijkswaterstaat.nl
0800 - 8002

juli 2024 | pp00724zb217