



Ministerie van Infrastructuur
en Waterstaat

MIRT-Verkenning A4 Burgerveen - N14 Participatieverslag



Inhoudsopgave

1	Inleiding	5
2	Procesbeschrijving	6
3	Informatieavonden en persoonlijke gesprekken	8
4	Gebiedsateliers	10
5	Participatieplatform	13
6	ConsultingKids	14
7	Projectinformatie	15
8	Duurzaamheid	16
9	Meekoppelkansen en regio wensen (traject met regio)	20
10	Inspraak en zienswijzen	21

1 Inleiding

Op 25 oktober 2017 startte het project A4 Burgerveen - N14 officieel. De minister van Infrastructuur en Waterstaat nam toen de Startbeslissing voor de MIRT-Verkenning A4 Burgerveen - N14. Hierin gaf zij aan dat op de A4 tussen knooppunt Burgerveen en de N14 de doorstroming (en daarmee ook de verkeersveiligheid) in het gedrang is.

Het verkeer staat tussen knooppunt Burgerveen en de N14 regelmatig stil. Dat is vervelend, want de A4 is de belangrijkste noord-zuidroute van de Randstad. De weg verbindt de stedelijke regio's Amsterdam, Den Haag en Rotterdam en de mainports Schiphol en de Rotterdamse haven met elkaar. Het is daarom belangrijk dat we zoeken naar mogelijkheden om de doorstroming van het verkeer op deze weg te verbeteren. Dit doen we aan de hand van een MIRT-Verkenning.

Het MIRT-proces is het vaste proces dat het Rijk volgt bij de mogelijke aanpassing van rijkswegen en bestaat uit verschillende stappen. Tijdens de eerste fase van het proces (de verkenning) worden verschillende alternatieven ten opzichte van elkaar onderzocht. De MIRT-Verkenning A4 Burgerveen - N14 eindigt met een Structuurvisie met daarin het Voorkeursalternatief van de minister van Infrastructuur en Waterstaat (IenW). Dit alternatief wordt daarna nader uitgewerkt in stap twee van het MIRT-proces: de planuitwerking.

De MIRT-Verkenning A4 Burgerveen - N14 gaat dus over het zoeken naar mogelijke oplossingen voor een betere doorstroming op dit stuk snelweg. Bij het zoeken naar oplossingen en het komen tot alternatieven is de omgeving actief en op verschillende manieren betrokken. We maakten hierbij gebruik van het principe 'meepraten, meeweten, meedenken, meewerken en meebeslissen'.

Vanaf april 2018 organiseerden we diverse bijeenkomsten om de problemen op de A4 in kaart te brengen en om oplossingen, wensen en ideeën te inventariseren. Omwonenden, bedrijven en andere partijen konden input leveren tijdens georganiseerde informatiebijeenkomsten in 2018 en 2019. Zij konden ook reageren via de website www.a4-burgerveen-n14.nl en via de landelijke informatielijn 0800-8002. Vervolgens haalden we aanvullende informatie op in persoonlijke gesprekken, gebiedsateliers, een Participatieplatform en door kinderen te laten meedenken. Daarnaast hebben de betrokken gemeenten, provincies, waterschappen, Samenwerkingsorgaan Holland Rijnland en uiteraard Rijkswaterstaat en het ministerie van IenW zelf diverse maatregelen, wensen en ideeën aangedragen.

In dit participatieverslag leest u meer over het participatieproces van de MIRT-Verkenning A4 Burgerveen - N14.

2 Procesbeschrijving

We hebben tijdens de MIRT-Verkenning A4 Burgerveen - N14, zoals in de inleiding benoemd, op verschillende manieren problemen op het gebied van de doorstroming op de A4 geïnventariseerd en wensen en ideeën van de omgeving opgehaald. Alle opgehaalde informatie verzamelden we in een groslijst. Die informatie onderscheidden we vervolgens in informatie die betrekking heeft op de probleemanalyse, alternatieven, maatregelen die betrekking hebben op de inpassingsvisie/ effectstudies en tot slot meekoppelkansen¹ en regiowensen².

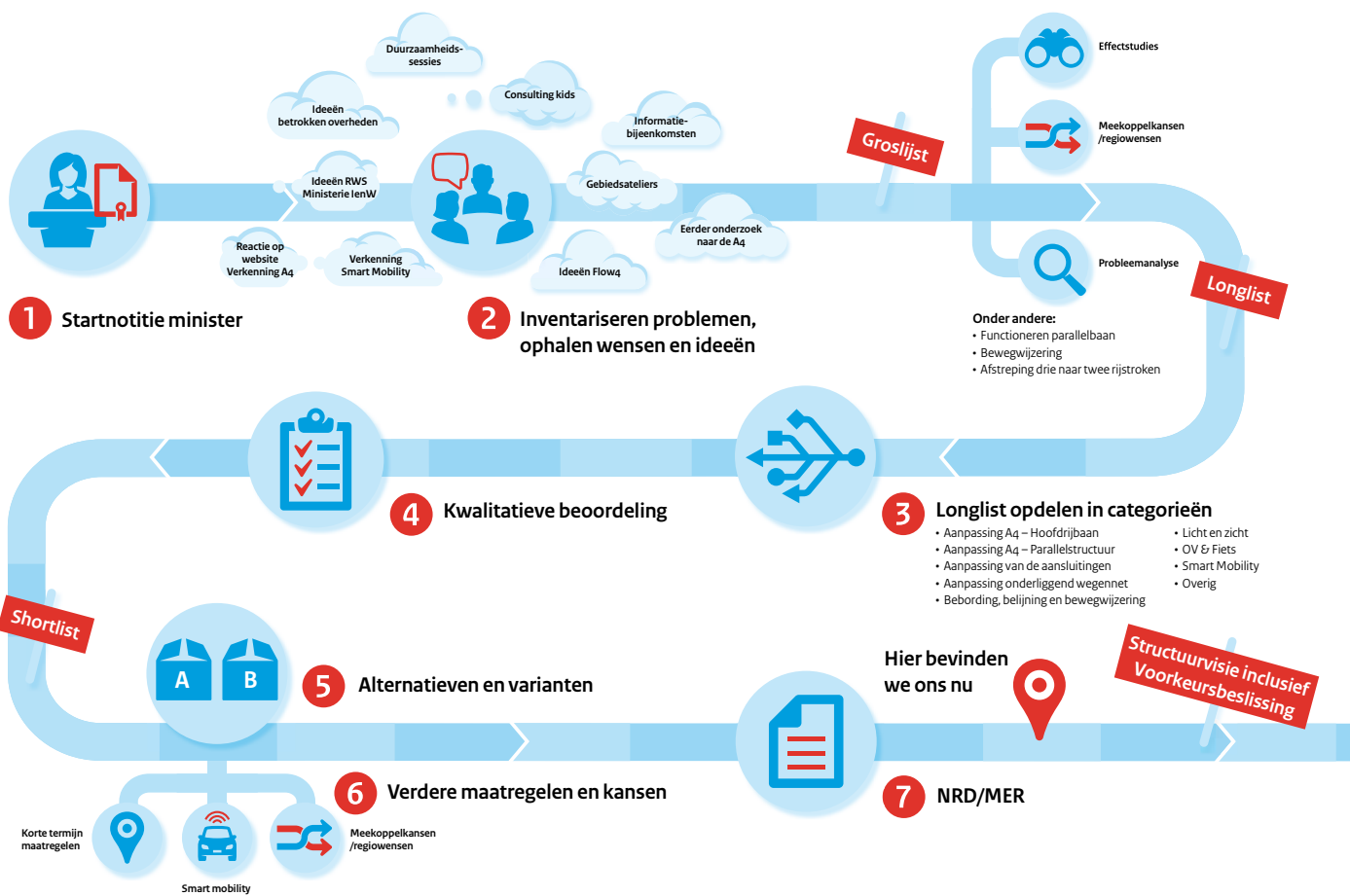
Kansrijke maatregelen die mogelijk een bijdrage leveren aan de doelstelling van de A4, landden op de *longlist*. Deze werden onderverdeeld in categorieën en daarna beoordeeld op hun kwaliteit. De beoordeling leidde tot meerdere kansrijke maatregelen. Deze zijn opgenomen op de *shortlist*. De maatregelen op de *shortlist* zijn vervolgens onderverdeeld in twee alternatieven met daarbij twee varianten met betrekking tot het nieuwe Ringvaartaquaduct. Alternatief A en B breiden beiden de hoofdrijbaan van de A4 uit met een rijstrook per rijrichting. Deze uitbreiding, met uitzondering van het gedeelte tussen N14 en het nieuw aan te leggen knooppunt Hofvliet (project Rijnlandroute), kan grotendeels in de midden- en tussenberm van de bestaande weg plaatsvinden. Alternatief B is voor het grootste deel gelijk aan alternatief A. Daarnaast vindt nog een optimalisatie plaats voor de uitwisseling van de A4 met de parallelstructuur ter hoogte van de N11 (verdiepte ligging). Hiermee breiden we het wegvak tussen de aansluiting Hoogmade en de aansluiting Zoeterwoude-Dorp uit. We voorzien de A4 hier van twee extra rijstroken per rijrichting. Het oude Ringvaartaquaduct ter hoogte van Oude Wetering kan niet behouden blijven als we de doorstroming en veiligheid op de A4 willen verbeteren. We hebben daarom twee varianten voor het Ringvaartaquaduct: de bouw van een nieuw aquaduct op de plek van het oude aquaduct (variant West) en de bouw van een nieuw aquaduct aan de oostzijde van de A4 (variant Oost).

In de notitie Reikwijdte en Detailniveau (NRD) wordt het hierboven benoemde proces van groslijst naar longlist en ten slotte een shortlist met concrete maatregelen, beschreven. In de NRD is ook uitleg gegeven over waarom bepaalde maatregelen zijn afgefallen. De NRD is te downloaden via www.a4Burgerveen-n14.nl/NRD. De NRD vormde ook de start van de m.e.r.-procedure (milieueffectrapportageprocedure) voor de A4. Met deze m.e.r.-procedure worden de milieueffecten van de maatregelen in beeld gebracht. Op het voornemen om een m.e.r.-procedure te starten, kon iedereen begin 2019 een zienswijze indienen. De Reactienota die is opgesteld als antwoord op deze zienswijzen is ook te downloaden via de website. Alle resultaten van de m.e.r.-onderzoeken komen samen in een Milieueffectrapport (MER). Dit rapport is één van de elementen die worden meegenomen bij het bepalen van het Voorkeursalternatief A4 Burgerveen - N14.

Regionale overheden worden structureel betrokken bij het project. Zowel ambtelijk als bestuurlijk is er periodiek overleg met de regio (gemeenten, provincies en het hoogheemraadschap). In de Verkenning A4 Burgerveen- N14 voerden we ook overleg met de veiligheidsregio's. Naast de reguliere en thema-overleggen (bijvoorbeeld in een ambtelijke werkgroep communicatie) zijn de colleges van burgemeester en wethouders en Gedupeerde Staten ook middels bestuurlijke brieven geïnformeerd over de voortgang en procedure, met de mogelijkheid om in het bestuurlijk overleg en per bestuurlijke brief te reageren.

1. Meekoppelkansen zijn maatregelen die een positieve bijdrage leveren aan de doelstellingen van dit project en waar het Rijk (mede) verantwoordelijk voor kan zijn.

2. Regiowensen zijn initiatieven die bijdragen aan de bereikbaarheid van de regio in de brede zin, maar waar andere partijen verantwoordelijkheid voor dragen.



3 Informatieavonden en persoonlijke gesprekken

Het project A4 Burgerveen - N14 organiseerde op drie momenten informatiebijeenkomsten. De avonden kondigden we aan in regionale en lokale kranten, op gemeentelijke websites, de projectwebsite en in de digitale nieuwsbrief. Tijdens deze bijeenkomsten in de vorm van een informatiemarkt kregen bezoekers gedetailleerde informatie over het project, konden ze vragen stellen aan medewerkers van de projectorganisatie en hun ideeën en wensen delen. Waar nodig vonden ook individuele gesprekken plaats.

April 2018

De eerste informatiebijeenkomsten waren in april 2018. Toen organiseerde het project bijeenkomsten in Voorschoten, Zoeterwoude en Nieuwe Wetering waarin bewoners, bedrijven, weggebruikers en andere belanghebbenden in de omgeving geïnformeerd werden over de start van de Verkenning en het participatietraject. Bezoekers mochten meedenken over de knelpunten met betrekking tot de doorstroming op en rondom de A4 tussen knooppunt Burgerveen en de N14 bij Leidschendam-Voorburg.

Knelpunten die tijdens de informatieavonden werden benoemd waren onder andere 'flessenhalzen' (waar de weg van drie naar twee rijstroken gaat), het invoegend- en uitvoegend verkeer op de A4, de wisselende snelheden op het traject en het niet goed functioneren van de hoofd- en parallelwegen. Andere onderwerpen waren de gevolgen van files op de A4 voor wegen in de buurt en zorgen over geluid en fijnstof.

De deelnemers aan de informatiebijeenkomsten dachten ook actief mee over oplossingen voor de gesignaleerde problemen. Veel van de suggesties kregen een plek op de longlist van het project. Een voorbeeld is de verbetering van de uitwisseling van de A4 met de parallelstructuur bij de N11. Een ander voorbeeld is het standby zetten van sleepdiensten bij drukke punten waar regelmatig ongelukken gebeuren. Daarnaast werd gesuggereerd om gebruik te maken van DRIP's om verkeer richting Leiden om te leiden via de A44, bij Hoogmade via de N446 en bij de keuze tussen de hoofd- of de parallelbaan. Ook nog beter openbaar vervoer (bijvoorbeeld de inzet van meer treinen) en langeafstandsfietspaden kunnen volgens de deelnemers opstoppingen op de A4 voorkomen.

Januari 2019

In januari 2019 stonden de informatiebijeenkomsten in het teken van de start van de m.e.r.-procedure en de Notitie Reikwijdte en Detailniveau (NRD). In Voorschoten, Zoeterwoude en Nieuwe Wetering konden omwonenden en andere geïnteresseerden langskomen voor meer informatie over het voornemen een m.e.r.-procedure te starten voor de Verkenning A4 Burgerveen - N14. Tijdens deze avond informeerden wij hen ook over de mogelijkheid om een zienswijze in te dienen op het voornemen een m.e.r.-procedure te starten. Wat mag niet vergeten worden in het onderzoek naar de milieueffecten van de mogelijke maatregelen? Dat konden belanghebbenden in hun zienswijze aangeven.

Inwoners gaven aan dat het belangrijk was om goed te kijken naar de geluids- en luchteffecten van de alternatieven. Ook werd veelvuldig aandacht gevraagd voor de effecten van de oost-variant van het Ringvaartaquaduct waarbij verschillende bedrijven worden geraakt.

Mede op basis van de input van het participatieproces heeft de minister besloten om te wisselen van procedure: in het vervolg van de MIRT-Verkenning A4 Burgerveen- N14 wordt uitgegaan van een structuurvisieprocedure. Deze wijziging was nodig om ruimte te geven voor onderzoek naar de best mogelijke oplossing voor de uitwisseling van de A4 met de parallelstructuur bij de N11. Door de procedurewijziging is het ook mogelijk om een variant te onderzoeken waarbij er (over een beperkte afstand) meer dan twee nieuwe rijstroken worden aangelegd in de verdiepte ligging bij Leiden. Voor een mogelijke uitbreiding met meer dan twee rijstroken, ook al is deze beperkt, is op grond van de Tracéwet een Structuurvisie nodig.



2 September 2019

Tussen de N14 en het nieuw aan te leggen knooppunt Hofvliet vindt de uitbreiding van de A4 plaats in de buitenberm. Hiervoor is, beperkt, grond nodig omdat dit buiten de rijksgrenzen valt. Op 2 september 2019 organiseerden we daarom een avond voor grondeigenaren die hier naar alle waarschijnlijkheid mee te maken krijgen. Op deze avond gingen we met deze eigenaren in gesprek over het project en hoe een grondverwervingsproces eruitziet. Met de betrokkenen zullen diverse gesprekken plaatsvinden om hopelijk met elkaar tot goede afspraken te kunnen komen.

23 en 24 september 2019

Op 23 en 24 september 2019 presenteerden we in Nieuwe Wetering en Voorschoten de resultaten van alle onderzoeken die op verschillende terreinen zijn uitgevoerd. De ontwerpen van de alternatieven konden worden ingezien en de voorlopige uitkomsten van het MER werden getoond. Daarnaast boden we bezoekers op de avond in Voorschoten specifiek de mogelijkheid om mee te denken over een fietsverbinding tussen Den Haag en Leiden. Dit organiseerden we in overleg met de provincie Zuid-Holland.



Januari/februari 2020

Begin 2020 ligt de Ontwerp-Structuurvisie A4 Burgerveen - N14 met het Voorkeursalternatief en het Plan-MER ter inzage. Ook dan zullen weer informatieavonden worden georganiseerd. Omdat dit een formeel moment is in de procedure, kunnen belanghebbenden in die periode ook een zienswijze indienen.

Individuele gesprekken

In specifieke gevallen voeren we nu ook al individuele gesprekken. Dit is het geval bij aspecten met (mogelijk) impact op de omgeving, zoals de variantenafweging van het Ringvaartaquaduct en de symmetrische verbreding van de weg ter hoogte van Vlietland.

4 Gebiedsateliers

Gemeenten, bedrijven, Veiligheidsregio's, politie, Rijkswaterstaat, een aantal bewoners rond de A4 en weggebruikers van de A4: ze namen deel aan de gebiedsateliers die we in 2018 organiseerden. De deelnemers ontvingen hiervoor een uitnodiging omdat ze tijdens of naar aanleiding van de informatieavonden met specifieke ideeën kwamen rondom de aansluitingen. Tijdens de bijeenkomsten daagden we deelnemers uit om met elkaar in gesprek te gaan over de mogelijkheden om de doorstroming op de A4 rondom de aansluitingen te verbeteren.

Het projectteam organiseerde in totaal drie gebiedsateliers tussen juni en september 2018. De deelnemers speelden tijdens de ateliers onder leiding van het bureau BLdP een levensgroot bordspel met elkaar. Dit spel daagde de deelnemers uit om knelpunten en oplossingen te benoemen op de A4. De ideeën toetsten ze bij de aanwezige medewerkers van de projectorganisatie. De ideeën varieerden van de aanleg van een fietstunnel in de omgeving van Knooppunt Hoogmade tot het creëren van een watertaxi richting Leiden. En van het verbeteren van de bewegwijzering en de rijbaanmarkering bij Zoeterwoude-Rijndijk tot een pilot met een snelheid van tachtig kilometer per uur in de spits in combinatie met trajectcontrole. De deelnemers dachten na over maatregelen om sluisverkeer rondom de aansluitingen zoveel mogelijk te voorkomen. Ook noemden deelnemers goed incidentmanagement en het gebruik van (dynamische) bebording. Het eerder starten van de parallelstructuur bij Hoogmade werd ook ingebracht. De gebiedsateliers leverden veel goede suggesties op die een plaats kregen op de longlist van kansrijke maatregelen.

Ook het Ringvaartaquaduct kwam aan bod. Het oude Ringvaartaquaduct werd benoemd als knelpunt, onder andere vanwege de pilaar in het midden en de hoogte van het aquaduct. De deelnemers verkenden gezamenlijk meerdere maatregelen. Van het vervangen van het oude aquaduct en het creëren van een extra tunnelbuis tot het verleggen van de Ringvaart. De minister van IenW heeft uiteindelijk in november 2018 besloten om het Ringvaartaquaduct in zijn geheel te vervangen en daarvoor extra budget beschikbaar te stellen.





5 Participatieplatform

Wat zijn problemen in het projectgebied en wat zijn mogelijke oplossingen? Welke aandachtsgebieden kunnen we formuleren voor effectstudies? Hoe kunnen we het project het beste inpassen in de omgeving? Het zijn voorbeelden van belangrijke thema's waar de projectorganisatie binnen het Participatieplatform over praat met belanghebbenden.

In het Participatieplatform zitten deelnemers die in de omgeving van de A4 Burgerveen - N14 wonen en werken. Deelnemers konden zich opgeven voor het Participatieplatform tijdens de informatieavonden en via de website. Het platform is ingesteld na afloop van de gebiedsateliers en geldt als klankbord van het project tijdens de verkenning. Tot nu toe zijn er drie bijeenkomsten van het Participatieplatform geweest waarbij er gemiddeld zo'n tien deelnemers aanwezig waren.

Tijdens de bijeenkomsten informeerde het projectteam de deelnemers over de voortgang van het project. In de overleggen spraken de deelnemers niet alleen over de uitbreiding van de A4. Ook thema's als lucht en geluid, duurzaamheid, water(kwaliteit), licht(vervuiling), recreatie en bodemkwaliteit kwamen aan bod. Over deze en andere onderwerpen droegen de aanwezigen aandachtpunten, vragen, zorgen en suggesties aan. Het Participatieplatform zorgde ervoor dat aan een aantal gebieden extra aandacht is besteed in het MER. Aan de oostzijde van Voorschoten is in het onderzoek bijvoorbeeld naar extra rekenpunten gekeken in het onderzoek naar geluid.

Niet alle ingebrachte thema's en wensen kunnen (direct) worden meegenomen in de Verkenning A4 Burgerveen - N14. Thema's als een juiste inpassing, duurzaamheid en compenserende en mitigerende maatregelen worden in een volgende fase, de planuitwerking, nader uitgewerkt. Wel identificeerde het platform alvast een aantal potentiële maatregelen binnen deze thema's. Lichtvervuiling van de A4 zou bijvoorbeeld beperkt kunnen worden door de lichten uit te doen als er weinig verkeer is. Deelnemers stelden verder onder meer de aanleg van meer ecoducten voor (zodat dieren onder de weg door kunnen).

De projectorganisatie neemt de input van het Participatieplatform mee bij de verdere uitwerking van het project. Ook gaat ze verkennen of en hoe op diverse thema's verdere participatie mogelijk is in de planuitwerkingsfase. Het is de bedoeling om de omgeving ook bij deze fase van het project, volop te laten meedenken en meepraten. Voor alle voorstellen geldt natuurlijk dat de minister hierover uiteindelijk een besluit neemt.

6 ConsultingKids

We haalden niet alleen bij volwassenen ideeën op voor oplossingen voor de A4. Met hulp van adviesbureau ConsultingKids lieten we ook kinderen meedenken over het project A4 Burgerveen - N14.

ConsultingKids is een adviesbureau dat kinderen laat meedenken over complexe organisatievraagstukken. Dat is niet alleen leerzaam voor de kinderen, het levert ons ook veel op. Kinderen hebben hun eigen frisse, onbevooroordeelde kijk op zaken. Ze stellen vragen die wij als volwassenen niet durven te stellen en komen met gedachten die niet bij ons opkomen. Het adviesbureau vertaalt organisatievraagstukken naar de belevingswereld van kinderen en daagt ze uit om met creatieve ideeën te komen. Vervolgens vertaalt het adviesbureau de ideeën van de kinderen in volwassen adviezen.

Voor de zomervakantie van 2018 dachten leerlingen uit groep 6, 7 en 8 van scholen uit de zeven gemeenten rond de A4 na over zogenoemde 'Smart Mobility'-oplossingen voor de A4. Denk hierbij aan betere informatievoorziening,

flexibele maximumsnelheden, slimme handhaving, het bevorderen van beter rijgedrag en alternatief vervoer. De bijeenkomsten met de kinderen leverden verrassende ideeën op. De kinderen bedachten onder andere slimme maatregelen die weggebruikers ondersteunen om veilig en vlot van A naar B te komen. Ook bedachten de kinderen slimme combinaties van het openbaar vervoer en de auto. Hierdoor zouden reizigers niet in de file hoeven te staan en sneller op hun bestemming kunnen komen.

Over het slim combineren van openbaar vervoer en de auto wordt verder nagedacht. De haalbaarheid van een mobiliteits-hub bij de aansluiting Zoeterwoude-Dorp of Zoeterwoude-Rijndijk is iets dat nader wordt onderzocht onder leiding van de provincie Zuid-Holland in samenwerking met het ministerie van IenW en de gemeenten Leiden en Zoeterwoude.

Naar aanleiding van dit traject is ook verkend of en hoe de inzet van drones kan bijdragen aan de doelstellingen van het project op de A4.



7 Projectinformatie

Iedereen die buiten de bijeenkomsten om vragen of suggesties heeft voor het project, kan terecht via verschillende informatiemiddelen die het project heeft zoals: nieuwsbrieven, de projectwebsite www.a4burgerveen-n14.nl, projectbrochures en factsheets.

Ook is het altijd mogelijk om te bellen met de Landelijke Informatielijn van Rijkswaterstaat: [0800-8002](tel:0800-8002). Omwonenden en andere belanghebbenden maakten regelmatig gebruik van deze informatiemogelijkheden.

“Ik denk dat de fileproblemen bij een maximale snelheid van honderd kilometer per uur en strenge trajectcontrole binnen een maand zijn opgelost.”

“Gaat die belemmerende flessenhals eruit richting Den Haag bij Zoeterwoude?”

“Kan er een doorgetrokken streep worden aangebracht bij de oprit N11-A4 richting Amsterdam? Dan heeft het invoegend verkeer meer tijd om op snelheid te komen.”

Het zijn enkele voorbeelden van vragen en suggesties die telefonisch of via de projectwebsite binnenkwamen bij het project A4 Burgerveen - N14. Op alle vragen en suggesties reageerde het projectteam (uitgebreid). Ook kwamen ideeën terecht op de longlist van kansrijke maatregelen. Op de projectwebsite staat de rubriek ‘vragen & antwoorden’. Deze vullen we regelmatig aan met veelgestelde vragen.

8 Duurzaamheid

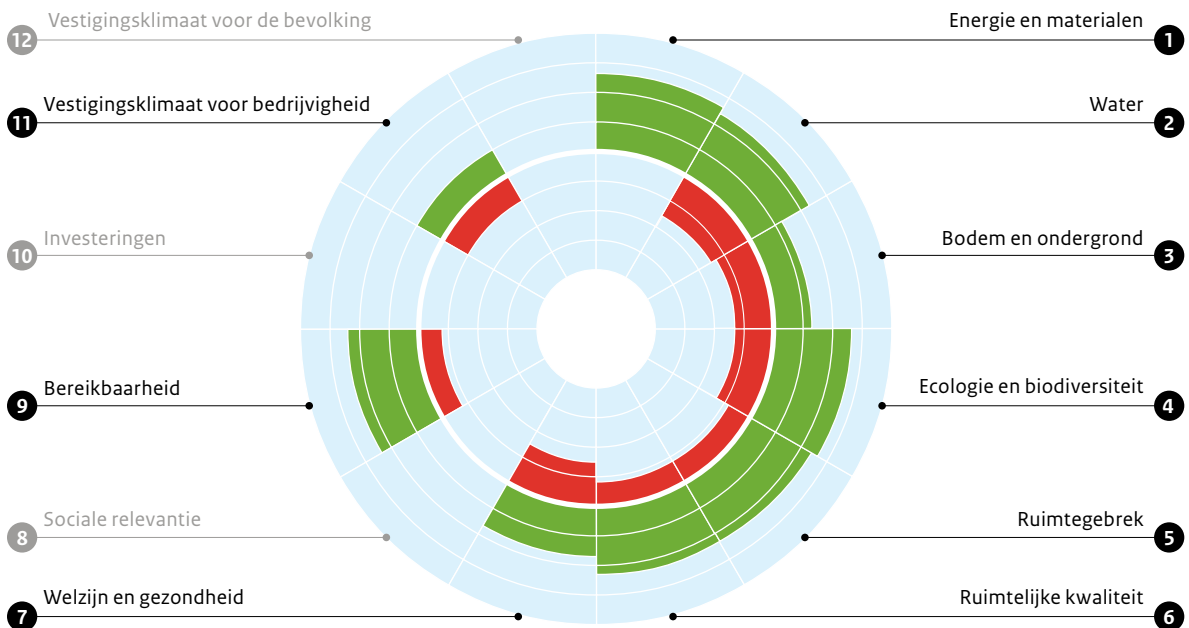
Als we duurzaamheidskansen in het project A4 Burgerveen - N14 de ruimte geven, ontstaat een betere ruimtelijke inpassing van de A4. En een kwalitatief betere oplossing voor het gebied wordt gewaardeerd in de omgeving. We organiseerden daarom twee duurzaamheidsessies met verschillende partijen uit de omgeving. Tijdens deze sessies gingen we samen met de deelnemers op zoek naar kansen en bedreigingen voor een duurzame inpassing van de A4. Dat deden we op een interactieve manier aan de hand van het instrument De Omgevingswijzer. Met behulp van het Ambitiweb werkten we de duurzaamheidsambities vervolgens nader uit. Ten slotte zetten we De Energiewijzer in om de energiekansen langs de A4 in kaart te brengen. In de volgende paragrafen gaan we specifiek in op deze drie onderdelen.

Omgevingswijzer

De Omgevingswijzer is een instrument waarmee de mogelijkheden voor duurzaamheid in een gebied in kaart kunnen worden gebracht. Zo kunnen kansen en risico's in beeld worden gebracht en kunnen in een volgende stap ambities worden bepaald. De wijzer bevat twaalf thema's. Het projectteam koos de negen

relevantste duurzaamheidsonderwerpen. De focus lag daarbij op 'planet' en 'people' en minder op 'profit'-aspecten, omdat deze van nature al goed in het project zijn geborgd. Deelnemers gingen in groepjes het gesprek aan over de negen thema's: Energie, Circulariteit en materiaalgebruik, Ecologie en biodiversiteit, Bereikbaarheid, Water, Ruimtelijke kwaliteit, Welzijn en gezondheid, Vestigingsklimaat voor de bedrijvigheid, Bodem en ondergrond en Ruimtegebruik.

Op woensdag 30 mei en donderdag 28 juni 2018 waren zowel overheden (gemeenten, waterschappen, provincie) als de beheerder van de A4, een ondernemersvereniging, omgevingsdienst en land- en tuinbouworganisatie aanwezig. Zij vulden elkaars kennis goed aan, waardoor we veel informatie over het gebied bij elkaar konden brengen. Alle kansen zijn per thema ingevuld in drie categorieën. Van beproefde techniek tot interessant om te onderzoeken maar een groot effect hebbende op de scope van de Verkenning A4 Burgerveen - N14. Dit werkte het projectteam uit in de Omgevingswijzer (zie onderstaande figuur). Hoe meer kansen er binnen een thema zijn, hoe groener de kleur. Hoe meer bedreiging er is, hoe roder de kleur van dit thema.



Uit een analyse van alle opgehaalde informatie kwamen zes rode draden naar voren:

1. Hou rekening met de ruimte en ingrepen die nodig zijn in het gebied voor de energietransitie.
2. Ontwerp bij de dwarsverbindingen slimme oplossingen met aandacht voor dier en mens (ecologie, veiligheid en recreatie).
3. Hou rekening met de grote vraag naar ruimte in het gebied en de woningbouwopgave waardoor de leefbaarheid onder druk staat.
4. Voorkom verrommeling en ontoegankelijkheid rondom de drie parallelle infrastructuurnetwerken (weg, spoor, hoogspanning).
5. Hou rekening met de toekomstbestendige mobiliteitsontwikkelingen, zoals ov, elektrisch- en zelfrijdend verkeer.
6. Hou rekening met de ruimte en ingrepen die nodig zijn in het gebied voor klimaatadaptatie en waterberging.

Het projectteam neemt deze rode draden serieus en heeft ze al meegenomen in onderzoek of neemt ze verder mee naar de planuitwerkingsfase. Zo keken we al naar de effecten van de energietransitie op het gebied. Deze lichten we verder toe in de paragraaf EnergieWijzer.

Ambitieweb

De duurzaamheidsambities die we in kaart brachten aan de hand van de Omgevingswijzer, verwerkten we in een inpassingsvisie. Deze visie zorgt er tijdens het gehele project voor dat de balans tussen beleving, toekomst en gebruikswaarde van het gebied goed blijft. We gebruikten de visie als input voor de Ambitiewebsessies. Tijdens deze sessies maakten we zowel intern als met regionale partners een Ambitieweb, met daarin de belangrijkste duurzaamheids-thema's voor het project.

Een Ambitieweb is een tekening van een web met daarin de duurzaamheidsthema's van de Omgevingswijzer en de ambitieniveaus die daaraan gekoppeld zijn. Het web zorgt ervoor dat de ambities in één oogopslag duidelijk zijn. Elk thema is onderverdeeld in drie niveaus:

1. Een enkele kleine duurzaamheidsmaatregel invoeren. Hierbij krijgen we inzicht in verbruik en de impact en voldoen we aan wet- en regelgeving.
2. Een bovenwettelijke prestatie leveren door meerdere kleine of enkele grote maatregelen op duurzaamheidsgebied te treffen.
3. Een toonaangevende prestatie leveren door meer terug te geven op het thema dan weg te nemen.

De eerste (interne) Ambitiewebsessie vond plaats op 20 december 2018. Bij de sessie waren alleen medewerkers van het ministerie van IenW en Rijkswaterstaat aanwezig. Tijdens en na deze sessie bepaalde het projectteam haar focus. Voor de Verkenning A4 Burgerveen - N14 is gekozen om de focus te leggen op vier van de twaalf duurzaamheidsthema's: circulariteit en materiaalgebruik, energie, ecologie en biodiversiteit en bereikbaarheid. Dit zijn thema's waar het project de meeste kansen ziet en waar de ambities om aanvullende maatregelen te nemen het hoogst zijn. Bij bereikbaarheid gaat het bijvoorbeeld om aanvullende maatregelen als een mobiliteitshub en een werkgevers/mobiliteitsaanpak om samen met andere partijen op te pakken. Bij circulariteit en materiaalgebruik kijken we vooral naar de kunstwerken die vervangen moeten worden en of en zo ja, hoe materiaal kan worden behouden of hergebruikt. Bij ecologie en biodiversiteit kijken we naar kansen die met beperkte middelen gerealiseerd kunnen worden en toch een grote impact hebben, zoals een andere invulling van de bermen.

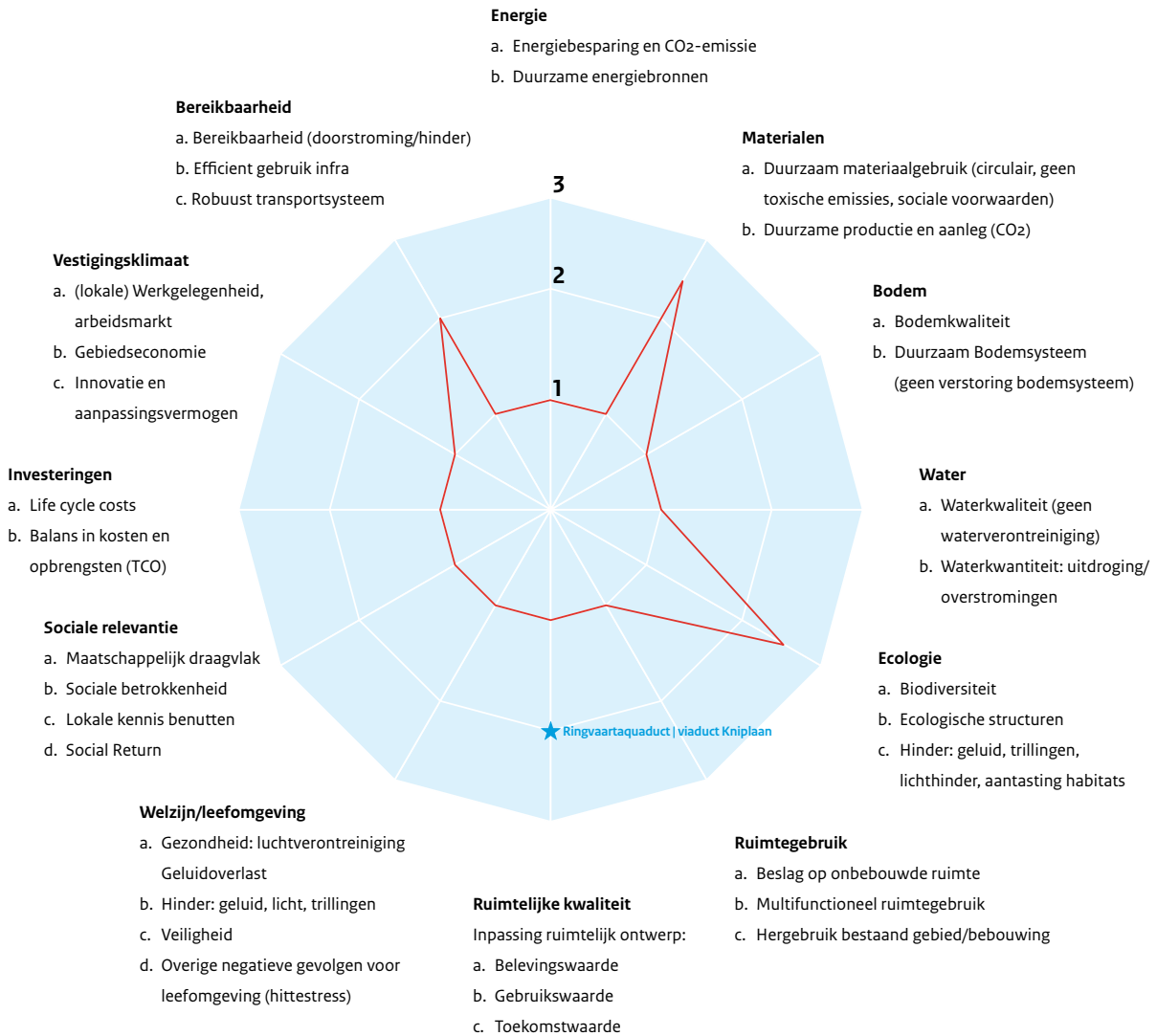
Thema's als investeringen en ruimtegebruik zijn een intrinsiek onderdeel van het project, en daar is dus geen aanvullende ambitie op aangegeven. Ook is geen (hoge) ambitie op het gebied van ruimtelijke kwaliteit voor het tracé. Dit omdat het om een wegverbreding gaat waarbij een groot gedeelte wordt gerealiseerd in de middenberm (beperkte impact op omgeving). Wel bepaalden we specifiek voor de vervanging van het Ringvaartaquaduct en het viaduct Kniplaan een hogere ambitie. Dat is in de figuur aangegeven met een ster. De resultaten van de interne ambitiewebsessie staan in het web hiernaast. In het vervolgotraject, de planuitwerkingsfase, gebruiken we de resultaten van de sessies om de doelstellingen en concrete maatregelen en de haalbaarheid hiervan verder uit te werken.

Op 16 april 2019 vond een tweede (externe)Ambitiewebsessie plaats. Dit keer met de lokale en regionale stakeholders. Het doel van de sessie was om de ambities van het project te koppelen aan de ambities van de aanwezige lokale en regionale partijen. We merkten dat het helpt als een overkoepelende partij zorgt dat de regionale kansen worden geïnventariseerd.

De provincie Zuid-Holland nam het op zich om een kansenkaart op te stellen (penvoerder). Het projectteam zal dit gebruiken om eventuele gezamenlijke thema's en kansen beter in beeld te krijgen voor het vervolg van de verkenning: de Planuitwerking A4 Burgerveen - N14. Vervolgens kunnen we samen met betrokken partijen afspraken maken over wat we binnen het project oppakken en welke zaken andere partijen kunnen oppakken. Waar nog geen concrete afspraken mogelijk zijn, kunnen we kijken hoe eventuele ontwikkelingen in ieder geval niet onmogelijk gemaakt zullen worden.

Figuur: Ambitieweb

1. Inzicht en minimaal niveau van verbetering
2. Meetbare/verifieerbare doelstellingen en behalen van een significante verbetering
3. Maximale inzet en bereiken hoogst haalbare prestatie



EnergieWijzer

In januari 2019 ging EnergieOntwikkelaar aan de slag met het in kaart brengen van alle energiekansen langs de A4. Dat deed het bedrijf in opdracht van het project A4 Haaglanden-N14 en het project A4 Burgerveen - N14 en in samenwerking met de omgeving. De kansen werden in beeld gebracht aan de hand van de EnergieWijzer. Deze EnergieWijzer ontwikkelde het bedrijf speciaal om overheden te helpen bij het realiseren van hun energieambities.

EnergieOntwikkelaar voerde eerst voorbereidende gesprekken met verschillende partijen uit de omgeving, bijvoorbeeld netbeheerders en gemeenten. Zo werd een eerste beeld verkregen van energiekansen in het gebied rond de A4. Na deze gesprekken, organiseerde de EnergieOntwikkelaar werksessies waarin de verschillende partijen met elkaar om de tafel gingen. Aan de hand van speciale energiepotentiekaarten liepen ze samen het hele gebied door om te kijken waar kansen liggen.

Uit de EnergieWijzer kwamen verschillende ideeën naar voren. De A4 Corridor zou bijvoorbeeld kunnen deelnemen in de Regionale Energie Strategieën en als project kunnen

faciliteren als gesprekspartner, verbinder en hefboom voor rijksbeleid en ambities van de regio. Een ander idee was om te onderzoeken hoe verzorgingsplaatsen van de toekomst eruit komen te zien en hierop in te spelen. In de toekomst gaan waarschijnlijk meer mensen elektrisch rijden, of op waterstof. Snellaadpalen en vulstations voor waterstof zijn dan meer nodig. Rijkswaterstaat zou zich, als wegbeheerder, hier vast op kunnen voorbereiden.

In april 2019 presenteerde EnergieOntwikkelaar de resultaten van het onderzoek aan het projectteam. Alle kansen voor het project zijn verzameld in een rapport. Dit is gedeeld met alle deelnemers. Het project besteedt in het vervolg aandacht aan de volgende zaken. Het projectteam gaat de mogelijkheden van het aanbieden van duurzame brandstoffen op de verzorgingsplaatsen onderzoeken. Daarnaast kan de projectorganisatie een faciliterende rol op zich nemen voor de regionale energiestrategieën en derde partijen waar het gaat om de energieopgave. Uiteraard kunnen omgevingspartijen nog steeds contact zoeken met het project om te kijken hoe de A4 kan bijdragen aan de energieopgave in de omgeving.



9 Meekoppelkansen en regiowensen (traject met regio)

Het projectteam bekeek en beoordeelde alle verzamelde meekoppelkansen en regiowensen zoals die uit onder andere de informatieavonden en gebiedsateliers in 2018 naar voren kwamen. Verschillende voorstellen waren onder te verdelen in een aantal thema's: Fiets, Openbaar Vervoer, Mobiliteitshub, Werkgevers-/mobiliteitsaanpak.

Werkessies Fiets en ov

Het trechteren van de meekoppelkansen en regiowensen voor de thema's openbaar vervoer en fiets pakte het ministerie van IenW op samen met de provincie Zuid-Holland. Omdat er al veel initiatieven lopen in de regio op het gebied van fiets en openbaar vervoer is voor zover mogelijk aangesloten bij bestaande initiatieven en plannen. Er heeft een werksessie plaatsgevonden met deelnemers van de provincie Zuid-Holland, het ministerie van IenW, het samenwerkingsorgaan Holland-Rijnland en betrokken gemeenten. Gezamenlijk keken we naar de meekoppelkansen en regiowensen en maakten we een inschatting van de haalbaarheid en de effecten. Uitgangspunt was dat de maatregelen een bijdrage moesten leveren aan het verbeteren van de bereikbaarheid van de A4 of de regio.

Fiets

Verscheidene fietsverbindingen kwamen aan bod, van het doortrekken van een fietsverbinding langs de gehele A4 tot het optimaliseren van kleine stukken fietspad rond bijvoorbeeld bedrijventerreinen. Omdat niet alles in een keer aangepakt kan worden, en er een directe relatie diende te zijn met de A4, is besloten om een verkenning te starten naar de kansrijkste fietsverbinding: Leiden-Den Haag. Tussen Leiden en Den Haag zijn al twee verbindingen (Velostrada en een provinciale fietsroute langs Vlietland), maar deze lopen slechts tot de rand van Leiden. Voor de optimalisatie van deze verbindingen onderzoeken we drie opties op effecten en haalbaarheid:

1. Fietscorridor van station Voorschoten via recreatiegebied Vlietland, langs de A4, die aansluit op een nieuw te bouwen tunnel onder de N206 kruising.
2. Fietscorridor die de Velostrada ten noorden van Voorschoten verbindt met de fietsroute langs de N447/Vliet.
3. Doortrekking van de Velostrada richting Leiden centrum.

ov en Mobiliteitshub

Ook de uitbreiding van ov-voorzieningen zijn in regionaal verband verder verkend. De realisatie van een mobiliteitshub (ov-voorzieningen, fietsverbindingen en carpoolplaatsen) bij een van de aansluitingen van de A4 wordt gezien als mogelijk waardevolle toevoeging. Voor de aansluitingen langs het tracé keken we samen met de regio naar één of meer geschikte locaties. Hierbij keken we naar o.a. de beschikbare ruimte en het verzorgingsgebied.

- Na bestudering van de mogelijke locaties zijn twee nog kansrijke locaties geselecteerd:
- Nabij de aansluiting Zoeterwoude-Dorp (uitbreiding bestaande voorziening).
- Nabij de aansluiting Zoeterwoude-Rijndijk.

Deze locaties zijn overgebleven, omdat hier een aantal factoren samenvalt: veel verkeer dat hier de A4 verlaat, de nabijheid van belangrijke werklocaties en reeds aanwezige ov- en fietsvoorzieningen. Er wordt een haalbaarheids-onderzoek gestart naar de mogelijkheden en succesfactoren van een mobiliteitshub op bovenstaande locaties. Ook kijken we naar de mogelijke effecten, de kosten van de realisatie en op welke manier hiermee omgegaan kan worden.

In de werksessie is ook gesproken over het optimaliseren van bestaande ov-verbindingen. Omdat er door de provincie Zuid-Holland gesprekken lopen over de nieuwe ov-concessie Zuid-Holland Noord, die in 2022 afloopt, is besloten om kansrijke ideeën in te brengen bij de gesprekken over deze concessie.

Werkgevers-/mobiliteitsaanpak

Samen met het project A4 Haaglanden-N14, de afdeling Visie en Netwerkontwikkeling binnen Rijkswaterstaat WNZ en Bereikbaar Haaglanden/Rijnland verkennen we op welke manier een werkgeversaanpak en bredere inzet van mobiliteitsmanagement kan bijdragen aan het verminderen van de drukte op de A4. We inventariseren hierbij ook de planning van andere projecten (bijvoorbeeld op het onderliggend wegennet), herkomsten en bestemmingen van verkeer op de A4 en ontwikkelingen op het gebied van bijvoorbeeld logistiek en toerisme. We streven naar een duurzame vorm van gedragsverandering. Met het concretiseren van de aanpak wordt duidelijk of en hoe realistisch deze ambitie is.

10 Inspraak en zienswijzen

Op een aantal momenten in het proces hebben betrokkenen en belanghebbenden de mogelijkheid om zienswijzen in te dienen. De eerste mogelijkheid om zienswijzen in te dienen was op de start van de m.e.r.-procedure. De Verkenning A4 Burgerveen - N14 leidt uiteindelijk tot een Structuurvisie met een Voorkeursalternatief. Met het vastgestelde Voorkeursalternatief en de bekendmaking van de Ontwerp-Structuurvisie volgt een tweede formeel zienswijzetrject (januari 2020).

Een zienswijzprocedure is een vorm van publieks-participatie. Deze procedure wordt ingezet als een toets op een zorgvuldig voorproces. De toets is het formele sluitstuk van participatie en biedt het publiek de mogelijkheid een zienswijze in te dienen. Bij de besluitvorming wordt aangegeven wat er met de inspraakreacties is gebeurd, met andere woorden: in hoeverre dit aanleiding is geweest om de inhoud van de plan-MER, Structuurvisie en/of het besluit (het voorkeursalternatief) te wijzigen. De zienswijzprocedure is in de Verkenningsfase van toepassing op de tervisielegging van de start van de m.e.r.-procedure en de Ontwerp-Structuurvisie/het Plan-MER.

De tervisielegging van de Ontwerp-Structuurvisie/het Plan-MER gaat gepaard met openbare informatie-bijeenkomsten. In de informatiebijeenkomsten worden belangstellenden geïnformeerd over de inhoud van de Ontwerp-Structuurvisie/het Plan-MER en over de (vervolg) procedure. Tijdens de procedure is er gelegenheid tot het indienen van (mondelinge) zienswijzen. De zienswijzen zullen ook nu worden beantwoord via een Reactienota die te zijner tijd zal worden gepubliceerd. Met het verwerken van de relevante inbreng wordt een definitieve Structuurvisie gemaakt en gepubliceerd.

Vervolg

De projectorganisatie neemt, waar relevant, de input uit de zienswijzen op de Ontwerp-Structuurvisie en input uit het participatietraject tijdens de Verkenning A4 Burgerveen - N14 mee naar de volgende fase: de Planuitwerking. In deze fase wordt het Voorkeursalternatief uit de structuurvisie verder uitgewerkt. Het is de bedoeling om de omgeving ook bij deze volgende fase van het project volop te laten meedenken en meepraten. Het resultaat van deze fase wordt uiteindelijk vastgelegd in het projectbesluit. Dan is er opnieuw een formeel zienswijzetrject. Ook nu worden de zienswijzen beantwoord via een Reactienota die dan zal worden gepubliceerd. Vervolgens wordt een definitief tracébesluit gepubliceerd. Hierop is beroep bij de Raad van State mogelijk. Voorwaarde is wel dat belanghebbenden bij het projectbesluit een zienswijze hebben ingediend. Meer informatie over alle volgende fasen en stappen maken we steeds tijdig bekend in lokale en regionale kranten en via de projectwebsite.



Dit is een uitgave van

Ministerie van Infrastructuur en Waterstaat

Postbus 20901 | 2500 EX Den Haag
www.rijksoverheid.nl/ienw

oktober 2019 | WNZ0819KK112