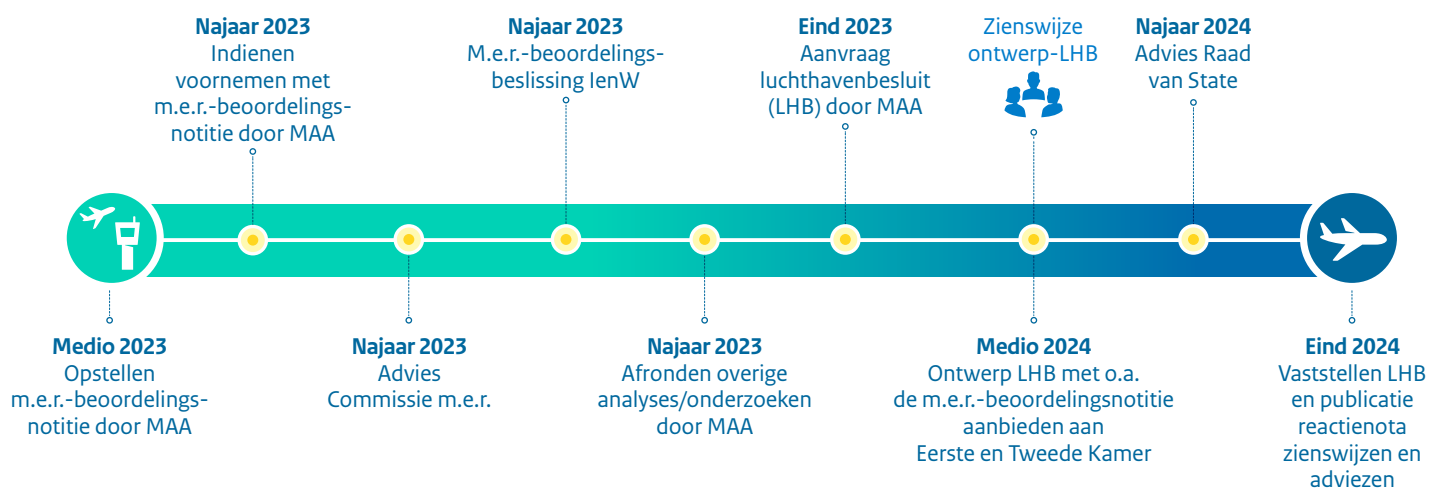




Proces luchthavenbesluit Maastricht Aachen Airport



Fase 1: Initiatief, reikwijdte en detailniveau

1. **Het voornemen en m.e.r.-beoordelingsnotitie** – Eind 2022 heeft de provincie Limburg, eigenaar van Maastricht Aachen Airport (MAA), op basis van een regionale verkenning een besluit genomen over de gewenste ontwikkelrichting van MAA. MAA heeft aangegeven op basis van de door de provincie gestelde kaders een aanvraag van een luchthavenbesluit voor te bereiden. Als onderdeel van deze aanvraag stelt MAA een m.e.r.-beoordelingsnotitie op. Deze notitie zal een analyse bevatten van de mogelijke milieueffecten van de voorgenomen aanvraag. Hierbij wordt gekeken welke effecten optreden als gevolg van de voorgenomen aanvraag op het gebied van geluid, externe veiligheid, luchtkwaliteit, stikstofdepositie, en andere milieuonderwerpen die mogelijk beïnvloed kunnen worden. Deze notitie zal, samen met een brief van MAA waaruit het voornemen blijkt om een luchthavenbesluit aan te vragen, worden aangeboden aan het ministerie.
2. **M.e.r.-beoordeling en nadere eisen aanvraag** – Een milieueffectrapportage (m.e.r.) bevat een uitgebreid onderzoek naar de effecten van een project of een plan op onder meer de natuur, het milieu en de leefbaarheid. Het is altijd gekoppeld aan een besluit over dat project, bijvoorbeeld een luchthavenbesluit. Niet voor alle projecten is het opstellen van een milieueffectrapport en het doorlopen van een m.e.r.-procedure noodzakelijk. Voor de besluitvorming over een groot aantal projecten volstaat een beoordeling van de milieueffecten (m.e.r.-beoordeling) om vast te stellen of de activiteit al dan niet belangrijke nadelige gevolgen voor het milieu kan hebben. Het ministerie van IenW is het bevoegd gezag voor de m.e.r.-beoordeling met betrekking tot het luchthavenbesluit voor MAA. Op grond van de m.e.r.-beoordelingsnotitie van MAA zal het ministerie beoordelen of de voorgenomen aanvraag van het luchthavenbesluit mogelijk aanzienlijke milieugevolgen heeft. Ter voorbereiding op de m.e.r.-beoordelingsbeslissing zal het ministerie advies vragen aan de Commissie voor de m.e.r. Wanneer er tekortkomingen zijn in de m.e.r.-beoordelingsnotitie wordt aan MAA verzocht om deze aan te vullen voordat er door het ministerie een m.e.r.-beoordelingsbeslissing kan worden gemaakt. Mocht blijken dat er wel belangrijke nadelige gevolgen zijn, is alsnog een volledige m.e.r.-procedure noodzakelijk. Naast de m.e.r.-beoordelingsbeslissing geeft het ministerie ook nadere eisen aan de luchthaven mee over de overig aan te leveren documenten, onderzoeken (denk hierbij aan het opstellen van een economische onderbouwing) en over de te volgen procedure.

Fase 2: Analyse

3. **Afronden analyses en formele aanvraag luchthavenbesluit** – In deze fase worden de analyses afgerond die noodzakelijk zijn voor de aanvraag. Deze fase eindigt met een formele aanvraag van het luchthavenbesluit door de luchthaven bij het ministerie.

Fase 3: Opstellen luchthavenbesluit

4. **Ontwerp luchthavenbesluit** – Het ministerie beoordeelt de aanvraag van de luchthaven en de aangeleverde documenten en rapporten en stelt, als de documenten aan de kwaliteitseisen voldoen, een ontwerp luchthavenbesluit op.
5. **Terinzagelegging en aanbidding Eerste Kamer en Tweede Kamer** – Het ontwerp luchthavenbesluit met o.a. de m.e.r.-beoordelingsnotitie en m.e.r.-beoordelingsbeslissing worden ter inzage gelegd. Vanaf dit moment kan iedereen via een zienswijze binnen een periode van zes weken reageren. Ook wordt het ontwerp luchthavenbesluit voor reactie naar de Eerste en Tweede Kamer gestuurd.
6. **Verwerking zienswijzen en adviezen** – Het ministerie bekijkt alle binnengekomen reacties uit de zienswijzeprocedure, adviezen van adviseurs en het parlement en past het ontwerp luchthavenbesluit eventueel aan.
7. **Advies Raad van State** – Het ontwerp luchthavenbesluit gaat nu voor advisering naar de Raad van State. Nadat advies is uitgebracht, reageert de minister op het advies en past het luchthavenbesluit eventueel aan.
8. **Vaststellen luchthavenbesluit** – Het luchthavenbesluit wordt definitief vastgesteld. Het luchthavenbesluit wordt gepubliceerd in het Staatsblad en treedt in werking. Daarnaast wordt ook de reactienota gepubliceerd die ingaat op de binnengekomen zienswijzen en adviezen.
9. **Beroep** – Belanghebbenden hebben de mogelijkheid om tegen het luchthavenbesluit MAA in beroep te gaan bij de Afdeling bestuursrechtspraak van de Raad van State.



Nadere informatie over de procedure van het luchthavenbesluit is te vinden op de site van het Platform Participatie van het ministerie:
www.platformparticipatie.nl/maastrichtaachenairport

Dit is een uitgave van het
**Ministerie van Infrastructuur
en Waterstaat**
Postbus 20901 | 2500 ex Den Haag
www.rijksoverheid.nl/ienw
Mei 2023