



Markermeer - IJmeer
Natuurlijk ontwikkelen

Oostvaardersoevers

Rapport Ideeën en oplossingsrichtingen



Datum: april 2020
Status: Definitief

Inhoud

1	Inleiding	4
1.1	Het project Oostvaardersoevers Verbinding Markermeer, Oostvaardersplassen, Lepelaarplassen	4
1.2	Procedure	5
1.3	Doel van dit rapport	6
1.4	Leeswijzer	6
2	Ideeën en oplossingsrichtingen	7
2.1	Algemeen	7
2.2	Aangedragen ideeën en oplossingsrichtingen in het kader van zienswijzen publicatie Startbeslissing	9
2.3	Overige aangedragen ideeën en oplossingsrichtingen in het kader van de participatie	14
2.4	Ideeën en suggesties vanuit de klankbordgroep	18
3	Bijlage: Afbeeldingen	19

Colofon

Titel

Oostvaardersoevers - Rapport Ideeën en oplossingsrichtingen

Opdrachtgever

Rijkswaterstaat / Provincie Flevoland

Projectleider Combinatie Tauw-Sweco

Alex Hekman

Auteurs Combinatie Tauw-Sweco

Esther van Rosmalen

Maartje van Ravesteijn

Tweede lezer Combinatie Tauw-Sweco

Jan Bouwman

Kenmerknummer

R004-1270704WVW-V02-agv-NL

Informatie

Rijkswaterstaat Midden-Nederland

Telefoon

0800-8002

Datum

8 April 2020

Status

Definitief

Zaaknummer

31145910

Bijbehorende documenten

Nota van Antwoord (25 maart 2020)

Notitie Reikwijdte en Detailniveau (april 2020)

1 Inleiding

1.1 Het project Oostvaardersoevers

In de Programmatische Aanpak Grote Wateren (PAGW) werken Rijk, regio en maatschappelijke organisaties aan toekomstbestendige grote wateren. Daar gaat hoogwaardige natuur samen met een krachtige economie. In 2017 heeft een (pre)verkenning vanuit Grote Wateren voor het IJsselmeergebied plaatsgevonden. Deze (pre)verkenning is met een brede groep stakeholders uitgevoerd en de resultaten zijn terecht gekomen in de Agenda IJsselmeergebied 2050. Uit de preverkenning komt naar voren dat er maatregelen nodig zijn om er voor te zorgen dat het IJsselmeergebied ook op de lange termijn ontwikkelingen, zoals de stijgende zeespiegel, meer en heftigere stormen, en de temperatuurstijging robuust en veerkrachtig kan opvangen. Op hoofdlijnen gaat het om de volgende typen maatregelen:

- Vergroten van het oppervlak en de kwaliteit van leefgebieden
- Vergroten van de diversiteit
- Zorgen voor verbindingen tussen leefgebieden

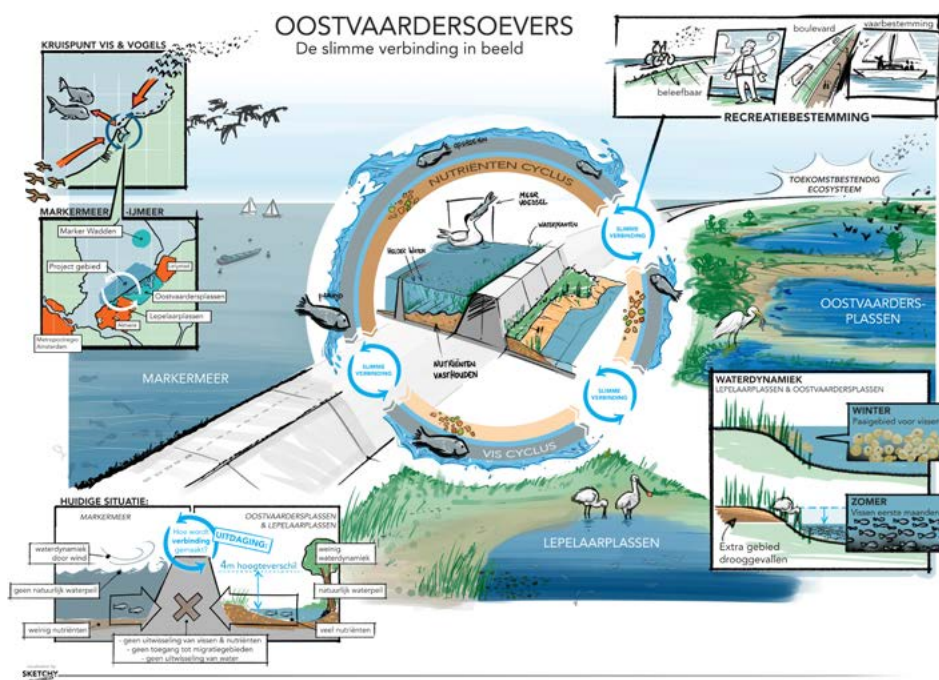
Verkend is waar deze maatregelen het beste gerealiseerd kunnen worden. Dit is aan de randen van het meer. Oostvaardersoevers is één van de projecten die in dit kader is gestart binnen de Programmatische Aanpak Grote Wateren. De Startbeslissing (zie paragraaf 1.2) is in het najaar van 2019 gepubliceerd.

Verbinding Markermeer, Oostvaardersplassen, Lepelaarplassen

Het Markermeer, de Oostvaardersplassen en de Lepelaarplassen zijn drie bijzondere Natura 2000-gebieden in het hart van Nederland. Ze zijn van cruciaal belang voor grote aantallen vogels en vissen die hier permanent leven of er een tussenstop maken op hun trekroutes. De gebieden kunnen op dit moment niet goed van elkaar profiteren. Dit komt doordat ze van elkaar gescheiden zijn door de Oostvaardersdijk. De overgang tussen het diepe Markermeer en de veel ondiepere, moerasachtige Oostvaardersplassen en Lepelaarplassen is erg abrupt. Uitwisseling van water en de voedingsstoffen daarin is niet mogelijk en vissen komen hierdoor niet van het ene naar het andere gebied. Voor de natuur zou het zeer gunstig zijn als er in dit gebied – de ‘Oostvaardersoevers’ – een verbinding met een grootschalige, geleidelijke overgang tot stand komt van diep water naar ondiep plas-dras-oeverland, zodat meer dynamiek, diversiteit en een groter aaneengesloten leefgebied ontstaat.

De uitdaging hierbij is dat er sprake is van een peilverschil tussen de gebieden (het Markermeer ligt 3,5 tot 4,5 meter hoger dan in de binnendijkse gebieden) en de Oostvaardersdijk een primaire waterkering met doorgaande verkeersfunctie is.

Partijen in de regio hebben gezamenlijk het initiatief genomen om de natuur in het gebied een impuls te geven met het project Oostvaardersoevers. Het doel is het Markermeer, de Oostvaardersplassen en de Lepelaarplassen onderling te verbinden tot een ecosysteem dat toekomstbestendig is: vitaal, gevarieerd en robuust genoeg om ook andere ontwikkelingen zoals klimaatverandering, verstedelijking, infrastructurele investeringen, economische groei en toenemende recreatie op te vangen. Doel is ook de maatregelen zodanig vorm te geven dat dit tot een aansprekend resultaat leidt: met innovatieve waterbouw wordt een aantrekkelijker, beleefbaarder en veilig merengebied gerealiseerd.



Figuur 1.1 project Oostvaardersoevers

Het project Oostvaardersoevers is zoals aangegeven onderdeel van de Programmatische Aanpak Grote Wateren (PAGW) en opgenomen in de Agenda IJsselmeergebied 2050. Het project is een volgende stap om tot komen tot een toekomstbestendig ecosysteem voor het Markermeer-IJmeer (TBES) zoals verwoord in de Rijksstructuurvisie Amsterdam-Almere-Markermeer (RRAAM, 2013). Ook geeft het project een impuls aan het nieuwste nationale park in Nederland: Nationaal Park Nieuw Land. Daar komt bij dat er 'zicht op financiering' is. Daarmee zijn de randvoorwaarden gecreëerd om het project verder vorm te geven.

1.2 Procedure

Het project volgt de MIRT-systematiek, dit zijn de spelregels uit het Meerjarenprogramma Infrastructuur, Ruimte, en Transport. De verkenning is gestart met het uitbrengen van een Startbeslissing. Hiervoor is een Gebiedsagenda proces gevolgd wat heeft geresulteerd in de Agenda IJsselmeergebied 2050.

De startbeslissing laat zien waarom het project nuttig en noodzakelijk is en is het begin van de verkenningsfase. Ook wordt beschreven wat er nodig is om binnen ongeveer één à twee jaar zover te zijn dat de ministers van Infrastructuur en Waterstaat en Landbouw, Natuur en Voedselkwaliteit de zogenoemde voorkeursbeslissing kunnen nemen: een goed onderbouwde keuze voor de beste oplossing, de juridische route voor het vervolgtraject en de financieringswijze. De Startbeslissing heeft gedurende een periode van 6 weken, van 6 december 2019 tot en met 16 januari 2020 ter visie gelegen. De stukken waren in te zien op diverse locaties en digitaal beschikbaar. Tegelijkertijd is, anticiperend op de inwerkingtreding van de Omgevingswet, een opzet participatie ter visie gelegd. Ook hierop konden zienswijzen worden ingediend.

Specifiek is in de kennisgeving aan sprekers gevraagd in te gaan op de volgende vragen:

- Zijn er belangrijke dingen die we over het hoofd hebben gezien?
- Ziet u andere oplossingsrichtingen of kansen voor het project?

Gedurende bovengenoemde periode kon door eenieder schriftelijk een zienswijze worden ingediend bij de Minister van IenW. In Lelystad en Almere zijn informatieavonden georganiseerd waarop men zich kon laten informeren over het project, de inhoud van de Startbeslissing en de opzet van de participatie.

In de genoemde periode zijn diverse inhoudelijke ideeën en oplossingsrichtingen voor het project Oostvaardersoevers aangedragen in / vanuit:

- A. Zienswijzen naar aanleiding van de publicatie van de Startbeslissing. In totaal zijn zeven zienswijzen ingediend.
- B. Informatieavonden in Lelystad en Almere naar aanleiding van de publicatie van de Startbeslissing en de Kennisgeving Participatie.
- C. Schriftelijk (per mail) ingediende ideeën naar aanleiding van de genoemde publicatie.
- D. Een eerste bijeenkomst van de begin 2020 ingestelde klankbordgroep.

1.3 Doel van dit rapport

Om voor te sorteren op de Omgevingswet is, zoals in paragraaf 1.2 benoemd, de opzet participatie gepubliceerd en is expliciet om ideeën en oplossingsrichtingen gevraagd. Dit rapport geeft aan welke ideeën zijn opgehaald en wat de samenwerkende partijen met die ideeën doen. Ook de inhoudelijke ideeën uit de zienswijzen (zie paragraaf 1.2) zijn hierin opgenomen. Het rapport is als bijlage opgenomen bij de Nota van Antwoord en de Notitie Reikwijdte en Detailniveau (NRD).

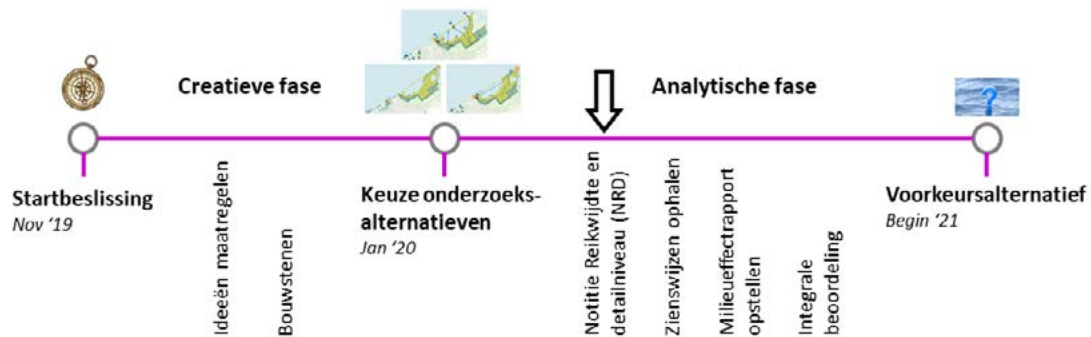
1.4 Leeswijzer

In hoofdstuk 2 zijn alle inhoudelijke ideeën en oplossingsrichtingen opgenomen die mondeling en schriftelijk zijn ingebracht en is aangegeven hoe hiermee is en wordt omgegaan in de verkenning en/of de fase van Planuitwerking. In verband met de privacywetgeving zijn ideeën van particulieren geanonimiseerd. Paragraaf 2.1 bevat een algemene toelichting op de stappen in het MIRT-proces en specifiek het doel van de verkenning. In de paragrafen 2.2 tot en met 2.4 zijn alle ideeën en oplossingsrichtingen beschreven, die vanuit de genoemde sporen zijn ingebracht.

2 Ideeën en oplossingsrichtingen

2.1 Algemeen

De eerste fase van de verkenning, de creatieve fase, is nu afgerond (zie figuur 2.1). Afgelopen periode is toegewerkt naar drie onderzoeksalternatieven, mogelijke oplossingen om de doelen voor het project te realiseren. Deze onderzoeksalternatieven zijn beschreven en onderbouwd in de Notitie Reikwijdte en Detailniveau (NRD). De NRD is het startdocument voor de m.e.r.-procedure. In de NRD staat wat het voornemen is, welke alternatieven in het MER worden onderzocht, welke (milieu- en omgevings)thema's in beeld worden gebracht (wat er wordt onderzocht) en wat de diepgang en methode van het onderzoek is. Op de NRD kunnen zienswijzen worden ingediend over zowel de reikwijdte als het detailniveau.



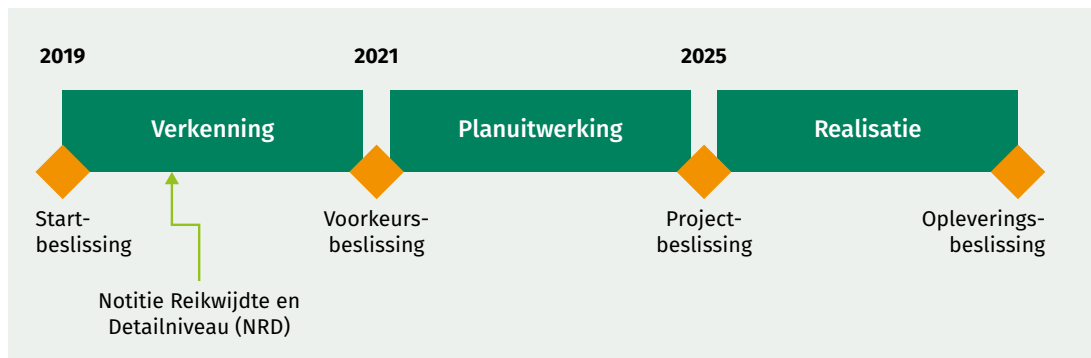
Figuur 2.1 Creatieve en analytische fase verkenning Oostvaardersoever

In de analytische fase worden de onderzoeksalternatieven verder uitgewerkt. Daarnaast worden verschillende onderzoeken uitgevoerd, waaronder een milieueffectrapportage (MER). Deze onderzoeken brengen de effecten en de doelmatigheid van de onderzoeksalternatieven in beeld.

Wanneer de effecten in beeld zijn, kan een oplossing worden gekozen, het zogenaamde voorkeurs-alternatief (VKA). Dit VKA wordt waarschijnlijk samengesteld uit de kansrijke elementen van de onderzoeksalternatieven en hoeft dus niet één op één overeen te komen met één van de onderzoeksalternatieven. Dit betekent ook dat maatregelen beargumenteerd kunnen afvallen.

Wanneer de ministers van IenW en LNV, in overleg met de betrokken partijen, het voorkeurs-alternatief hebben vastgesteld door middel van de voorkeursbeslissing, volgt in de loop van 2021 de planuitwerking.

Zoals hierboven beschreven, wordt in de verkenning stapsgewijs toegewerkt naar een voorkeursbeslissing. In de voorkeursbeslissing staat op hoofdlijnen beschreven wat en waar gedaan wordt. Na de voorkeursbeslissing volgt nog een planuitwerkingsfase en een realisatiefase (zie figuur 2.2). In de planuitwerkingsfase worden de hoofdkeuzes die zijn gemaakt in de verkenning verder ingevuld. Zo is een afweging om recreatie te concentreren op een aantal plaatsen of juist te verspreiden in het gebied een typische keuze voor de verkenningsfase. Of er op zo'n locatie een uitkijktoren of wandelpad komt, past bij het detailniveau van een planuitwerking. In de planuitwerking worden bovendien de (milieu)effecten en doelmatigheid van het voorkeursalternatief onderzocht.



Figuur 2.2 Stappen project Oostvaardersoevers

De suggesties, ideeën en oplossingsrichtingen die eind 2019 / begin 2020 zijn ingebracht (zie tekst-kader hieronder), zijn in dit rapport gebundeld. Daarnaast worden ze opgenomen in het systeem waarin eisen en wensen worden opgeslagen, voor gebruik in het vervolg van het project. Daarmee gaan ideeën en oplossingsrichtingen niet verloren. In dit systeem, de klanteisenspecificatie (KES), worden gedurende het hele project alle ingebrachte wensen en ideeën van betrokkenen (stakeholders) opgenomen. Op meerdere momenten in de verkenning en planuitwerking wordt beoordeeld of klanteisen al dan niet gehonoreerd kunnen worden. Daarbij worden (vooraf vastgestelde) criteria gehanteerd als ‘bijdrage aan projectdoel’, ‘vergunbaarheid’ en ‘uitvoerbaarheid in relatie tot planning’.

Participatie

Alle aangedragen oplossingen worden getoetst op haalbaarheid. Oplossingen waarvan op voorhand duidelijk is dat ze niet haalbaar zijn, bijvoorbeeld omdat ze niet passen binnen het beschikbare budget, worden niet meegenomen in de verkenning. Vertrekpunt is de doelstelling en projectbeschrijving in de Startbeslissing; de oplossingen moeten hier (mede) invulling aan kunnen geven. Als een oplossing wordt meegenomen in de verkenning, wil dat nog niet zeggen dat die oplossing daadwerkelijk wordt meegenomen in het uiteindelijke besluit. Gaandeweg de trechtering naar een besluit wordt duidelijk of ideeën/oplossingen daadwerkelijk worden meegenomen. Inhoudelijk wordt nu dus nog geen oordeel gegeven. Indieners worden op gezette tijden geïnformeerd hoe met hun reactie wordt omgegaan. Als het concept-voorkeursalternatief ter visie wordt gelegd, wordt teruggekoppeld hoe met de ideeën en oplossingen is omgegaan in de verkenning. Ook wordt dan een geactualiseerd participatieplan gepubliceerd, waarin specifiek wordt toegelicht hoe de volgende fase eruit ziet en hoe daarin geparticipeerd kan worden.

Degene die een oplossing inbrengt, kan het bevoegd gezag vragen om daarover advies te vragen aan een onafhankelijk deskundige.

In de volgende paragrafen is per suggestie/idee/oplossingsrichting aangegeven hoe hiermee wordt omgegaan.

2.2 Aangedragen ideeën en oplossingsrichtingen in het kader van zienswijzen publicatie Startbeslissing

In tabel 2.1 zijn de inhoudelijke ideeën en oplossingsrichtingen opgenomen uit de zienswijzen naar aanleiding van de publicatie van de Startbeslissing. De beantwoording van opmerkingen die geen inhoudelijke ideeën betreffen, is opgenomen in de Nota van Antwoord die, net als voorliggend rapport, tegelijk met de NRD ter visie wordt gelegd. Een van de ingediende zienswijzen (Zienswijze 2) bevatte geen inhoudelijke ideeën en ontbreekt daarom in onderstaande tabel.

nr.	Bron/reg.nr.	Idee/oplossingsrichting	Hoe gaan we hiermee om?
1	Zienswijze 1 (ID 70555994_5173743)	Om het project aantrekkelijk te maken voor natuurliefhebbers/toeristen, zouden wandel- en/of fietspaden kunnen worden aangelegd. Eventueel ook kleine strandjes aanbrengen. Aan de zienswijze is een kaartje toegevoegd waarop een route is aangeduid in het Markermeer (zie bijlage 1).	De mogelijkheid om het gebied aantrekkelijker te maken voor recreanten, is onderwerp van studie tijdens de verkenning. De mogelijkheden hiervoor zijn op hoofdlijnen meegenomen in de alternatieven. Verdere uitwerking en concretisering vindt plaats in de planuitwerkingsfase. De genoemde ideeën worden dan meegenomen en afgewogen.
2	Zienswijze 3 (ID 70617289_5180514)	Inspreker suggereert om de otter die over de oevers loopt in de plannen mee te wegen. Zorg ervoor dat deze otter over de oevers kan blijven lopen, voornamelijk bij verbindingzones. Voor deze otter zou het levensgebied dan versterkt worden.	In beginsel blijven bestaande functionaliteiten gehandhaafd. De nieuwe verbinding ook geschikt maken voor andere fauna, zoals de otter, is, naar aanleiding van deze suggestie, opgenomen in alternatief 2 (Concentreren); zie de NRD.
3	Zienswijze 3	Inspreker suggereert om de termen 'Whooshh Innovations', 'Fishtube' en 'Salmon cannon' te googlen. Deze methodes worden in Amerika met succes toegepast om vissen/water over dammen e.d. te verplaatsen. Dit zou een optie kunnen zijn voor de Oostvaardersdijk. Dit werkt pneumatisch met luchtdruk.	De precieze methode waarmee de verbinding wordt gerealiseerd, is onderwerp van studie in de planuitwerkingsfase. De genoemde ideeën worden dan meegenomen en afgewogen.
4	Zienswijze 3	Daarnaast is het mogelijk interessant om te onderzoeken of met pneumatisch sediment/slib over de dijk verplaatst kan worden (stofzuiger principe).	De precieze methode waarmee de verbinding wordt gerealiseerd, is onderwerp van studie in de planuitwerkingsfase.

nr.	Bron/reg.nr.	Idee/oplossingsrichting	Hoe gaan we hiermee om?
5	Zienswijze 4 (ID 70617344_5180531)	<p>Inspreker suggereert ten aanzien van de inrichting van het gebied:</p> <ul style="list-style-type: none"> • Enkele grote waterinlaten met beweegbare schuiven of waaiersluizen. Dan voor de waterinlaten, aan de Markermeerzijde, beschermende dammen. • Met achter de waterinlaten, aan de plassenkant, een terras-achtig stelsel van vijvers voor, met daartussen waterlopen waar watermolens geplaatst worden. Dan blijft het water in beweging. De watermolens kunnen ook uitgevoerd worden met hydropower, zodat er elektriciteit uit gewonnen wordt. • Het materiaal om de terrassen te bouwen, kan opgebaggerd worden uit de plassen of het Markermeer. • Het uitgaande water zou via de bestaande gemalen afgevoerd kunnen worden. • Een idee is om kunstmatige getijden te creëren zodat het water in beweging blijft door de inlaat of de uitlaat te variëren, of beiden. • Additionele 'vistrappen' om te zorgen dat de vissen op een fatsoenlijke manier uit kunnen zwemmen zonder door het gemaal te moeten. <p>Aan de zienswijze is een afbeelding toegevoegd met geografische aanduiding van een aantal van de genoemde suggesties (zie bijlage).</p>	<p>In de alternatieven zijn verschillende principes voor de in- en uitlaat van water opgenomen. De principes van de hiernaast genoemde ideeën passen hier op hoofdlijnen goed in. De exacte inrichting van de in- en uitlaten is onderwerp van studie in de planuitwerkingsfase. Dat geldt ook voor de concrete inrichting van gebieden en het gebruik van materialen. De genoemde ideeën worden dan meegenomen en afgewogen.</p>
6	Zienswijze 5 (ID 70717444_5195110)	<p>Om een goede uitwisseling te creëren tussen het Markermeer en de Oostvaardersplassen/ Lepelaarplassen dienen er doorlaten te worden gemaakt door de Oostvaardersdijk. Omdat het oppervlak van het plangebied erg groot is zullen meerdere verbindingen nodig zijn voor het gewenste effect. Denk aan minimaal 4 inlaten en een vijftal "uitlaten". Zoals op de schets (zie bijlage) te zien is bestaat de oplossing uit vier units die min of meer vergelijkbaar zijn. Elke unit bestaat uit een beschermende stortsteendam, met daarachter een brede opgespoten strook grond/zand die net boven water begint, met een heel flauw onderwater-talud (zie doorsnede A-A). Er blijft een opening tussen de koppen van de dammen en de Oostvaardersdijk. Achter de beschermende stortsteendam en de Oostvaardersdijk worden eilanden opgespoten (volgens hetzelfde principe). Zodoende ontstaat een rustig gebied dat goed beschermd is tegen golfaanval, waar het water niet snel vertroebelt en waar mede door de flauwe oevers een goed milieu ontstaat voor plantengroei, waar vissen kunnen paaien en waar vogels kunnen foerageren; kortom waar zich een goed ecosysteem kan ontwikkelen. De meest geschikte plek om het kwalitatief verbeterde water in verbinding te brengen met de Oostvaardersplassen is in het midden van de unit.</p> <p>Aan de zienswijze is een afbeelding toegevoegd waarop de beschreven oplossing gevisualiseerd is (zie bijlage).</p>	<p>In alternatief 3 (Verdelen) zijn, mede naar aanleiding van deze suggestie, meerdere verbindingen met gecombineerde in- en uitlaten opgenomen. De exacte locaties en vormgeving van deze in- en uitlaten zijn onderwerp van studie in de planuitwerkingsfase. Dat geldt ook voor de concrete inrichting van gebieden. De genoemde ideeën worden dan meegenomen en afgewogen.</p>

nr.	Bron/reg.nr.	Idee/oplossingsrichting	Hoe gaan we hiermee om?
7	Zienswijze 5	<p>Het afstromen van dit water naar de Oostvaardersplassen kan worden gerealiseerd door een brede koker in de dijk aan te brengen. Het instellen van het debiet dient met één of meerdere schuiven te gebeuren. Dit is geen alledaagse oplossing; sterker, dit is waarschijnlijk het meest ingewikkelde onderdeel van het hele plan. In overleg met het Waterschap zal hier een innovatieve oplossing voor moeten worden gevonden. Een schutsluis is tenslotte ook een geaccepteerde oplossing van een onderbreking in een waterkerende dijk. Lukt dit niet, dan zou een hevel ook een mogelijkheid zijn.</p>	<p>Zie het antwoord bij het vorige punt.</p>
8	Zienswijze 6 (ID 70789315_5204334)	<p>Het in de polder ingelaten water dient goed gemengd te worden met het water uit de Oostvaardersplassen door een systeem van sloten en dammetjes. Vervolgens moet het water weer opgevoerd worden naar het hogere peil van het Markermeer. Dit kan op een visvriendelijke manier gebeuren door gebruik te maken van een vijzel. Die loost het water op het hoogste niveau in een goot die over de weg wordt heengevoerd en aan de overzijde loost in het Markermeer (zie bijlage, doorsnede B-B). Het lozingspunt moet zodanig gekozen worden dat een deel van het water in het Markermeer stroomt (ter vergroting van de waterkwaliteit van het Markermeer) en een ander deel terugstroomt naar de gebieden achter de beschermingsdammen, zodat er een regeneratieproces optreedt en het water zodoende een steeds betere kwaliteit krijgt.</p>	<p>In de alternatieven zijn verschillende principes voor de in- en uitlaat van water opgenomen. De exacte locaties en vormgeving zijn onderwerp van studie in de planuitwerkingsfase. Dat geldt ook voor de concrete inrichting van gebieden. De genoemde ideeën worden dan meegenomen en afgewogen.</p>

nr. Bron/reg.nr.	Idee/oplossingsrichting	Hoe gaan we hiermee om?
9 Zienswijze 6	<p>Inspreker heeft een schets (zie bijlage) gemaakt voor een vistrap/-rivier ten noordoosten van de parkeerplaats Julianapad (aan de Oostvaardersdijk) en deze toege-licht:</p> <p>Inspreker heeft een schets (zie bijlage) gemaakt voor een vistrap/-rivier ten noordoosten van de parkeerplaats Julianapad (aan de Oostvaardersdijk) en deze toege-licht:</p> <ul style="list-style-type: none"> • Er wordt een klein gebied ingedijkt waarin de twee bestaande strekdammen aan de zuidwestkant en de noordoostkant van het doelgebied worden opgenomen. Dit wordt de nieuwe buitendijk. • Het gebied wordt verdeeld in 15 blokken door tussendijkjes. • Ieder blok wordt met slib uit het Markermeer opgehoogd tot het aangegeven niveau. De blokken achter de nieuwe dijk worden het hoogst opgeslibd waardoor ze een versterkende werking hebben op de buitendijk. • Door het gebied wordt een kronkelend riviertje aangelegd van de inlaat (niveau 0) in het hoogstgelegen blok (-25) tot de uitlaat in het laagstgelegen blok (-375). Ieder blok dat door de rivier wordt doorkruist ligt 25 cm lager dan het voorgaande. • Via een duiker onder of brug in de oorspronkelijke dijk worden de Oostvaardersplassen (niveau -400) bereikt. Als alleen de vis de dijk hoeft te passeren voldoet een duiker: dit is goedkoper en als die duiker veilig kan worden afgesloten hoeft het buitendijks aan te leggen deel minder calamiteitenbestendig te zijn: de oude dijk ligt er immers nog. Met een brug in de oorspronkelijke dijk (mits die breed genoeg is en ook droge oevers heeft) kunnen ook andere dieren de dijk passeren (b.v. otters). Bovendien visualiseert dit de verbinding tussen het Markermeer en de Oostvaardersplassen. De wandelpaden in het visriviergebied en die van het Julianapad zouden zo ook mooi kunnen worden verbonden zonder dat men de drukke weg hoeft over te steken. • Vanwege schommelingen in het peil van het Markermeer (zomer- en winterpeil) kan de inlaat ook worden verplaatst naar b.v. blok -50 of -75. • De rivier heeft schuilplaatsen voor vissen door aanleg van rietkragen en zijpoeltjes. Hij kronkelt meer dan de dikke rode lijn laat zien. • De vissen kunnen de rivier in beide richtingen gebruiken. 	<p>Het principe van dit idee is opgenomen in 'Alternatief 1: Bestaande infrastructuur optimaal gebruiken'.</p> <p>De exacte locaties en vormgeving zijn onderwerp van studie in de planuitwerkingsfase. Dat geldt ook voor de concrete inrichting van gebieden. De genoemde ideeën worden dan meegenomen en afgewogen.</p>

nr. Bron/reg.nr.	Idee/oplossingsrichting	Hoe gaan we hiermee om?
10 Zienswijze 6	<p>Het water dat naar binnen stroomt kan op een willekeurige andere plek m.b.v. een windmolen worden teruggepompt in het Markermeer, zodat we niet bang hoeven te zijn dat de polder onder water loopt.</p>	<p>In de alternatieven zijn verschillende principes voor de in- en uitlaat van water opgenomen. De exacte locaties en vormgeving zijn onderwerp van studie in de planuitwerkingsfase. Dat geldt ook voor de concrete inrichting van gebieden. De genoemde ideeën worden dan meegenomen en afgewogen.</p>
11 Zienswijze 6	<p>Voor de mensen:</p> <ul style="list-style-type: none"> • De autosnelheid op de dijk tussen de parkeerplaats Julianapad en de rotonde Knardijk wordt verlaagd naar b.v. 60 km • Er is al parkeergelegenheid bij het Julianapad en op de Knardijk. Die hoeft dus niet meer te worden aangelegd, hoogstens uitgebreid. • Er kunnen wandelpaadjes met bruggetjes worden aangelegd om het terrein te verkennen. Leuk te combineren met het Julianapad naar hut “De Zilverreiger”, zeker als er een brug in de oude dijk komt. • Er wordt niet echt een stuk van het Markermeer afgesnoept, het gekozen gebied is voor watersporters niet belangrijk. De doorgang naar de jachthavens van Lelystad blijft gehandhaafd. Ook de Oostvaardersplassen leveren geen ruimte in voor het project. • Misschien kan er een verdiepte plek komen met een glazen wand om in de visrivier te kijken (net als die ene hut op de Markerwadden, maar in de rivier heeft het den ik een grotere meerwaarde omdat je de vis echt voorbij kan zien trekken. 	<p>Het beleefbaarder en aantrekkelijker maken van het gebied is één van de doelstellingen van het project. Hiertoe worden voorzieningen getroffen die erop gericht zijn de ecologische maatregelen te kunnen beleven en het gebied aantrekkelijker te maken. De mogelijkheden hiervoor zijn in de verkenningsfase op hoofdlijnen meegenomen in de alternatieven. De concrete geopperde suggesties zijn vooralsnog het beste op hun plaats in ‘Alternatief 1: Bestaande infrastructuur optimaal benutten’. Verdere uitwerking en concretisering vindt plaats in de planuitwerkingsfase. De genoemde ideeën worden dan meegenomen en afgewogen.</p> <p>Wat betreft het voorstel tot verlagen van de maximumsnelheid geldt als uitgangspunt dat de functionaliteit van de weg op de dijk in stand moet blijven.</p>
12 Zienswijze 7 (ID 71046172_5242638)	<p>Het feit dat de Oostvaardersdijk een verkeersfunctie heeft wordt als bemoeilijkend gezien. Wij stellen voor te onderzoeken of (delen van) de dijk voor auto’s e.d. afgesloten of ten minste verkeersluw gemaakt kan (kunnen) worden. Behalve dat dit oplossingen eenvoudiger kan maken, zal het de natuurbeleving kunnen bevorderen.</p>	<p>Voor de Oostvaardersdijk geldt als uitgangspunt dat de functionaliteit van de weg in stand moet blijven. Het beleefbaarder en aantrekkelijker maken van het gebied is één van de doelstellingen van het project. Hiertoe worden voorzieningen getroffen die erop gericht zijn de ecologische maatregelen te kunnen beleven en het gebied aantrekkelijker te maken. De mogelijkheden hiervoor zijn in de verkenningsfase op hoofdlijnen meegenomen in de alternatieven. Verdere uitwerking en concretisering vindt plaats in de planuitwerkingsfase. De genoemde ideeën worden dan meegenomen en afgewogen.</p>

Tabel 2.1 Zienswijzen publicatie startbeslissing

2.3 Overige aangedragen ideeën en oplossingsrichtingen in het kader van de participatie

Nr	Reg.nr ¹	Idee/oplossingsrichting	Hoe gaan we ermee om?
1	ID2	Bomen, planten en rietzones in het Markermeer: Creëren van lagune/wadden: waardoor er in het Markermeer een natuurlijke overgang komt van water naar land met bomen/planten i.p.v. alleen maar rotsblokken en dijken.	Vanuit visecologie kan voedselproductie en / of een te aantrekkelijk gebied in het Markermeer contraproductief werken. Dan is er voor de vis geen reden om naar de Oostvaardersplassen en Lepelaarplassen te trekken. Vooralsnog ligt de focus op het realiseren van luwtestructuren in plaats van eilanden omdat deze meer bijdragen aan de doelstelling dan eilanden en passen binnen de budgettaire kaders. Schiereilanden zijn wel een optie. Dit wordt in de NRD en het op te stellen planMER nader onderbouwd en toegelicht. De concrete inrichting van de luwtestructuren is onderwerp van de plan-uitwerkingsfase. Het genoemde idee wordt dan meegenomen en afgewogen.
2	ID2	Maken van een gebied met bomen-randen in het water voor de verbetering van de waterkwaliteit en voedsel diversiteit. Voor o.a. vissen en vogels en andere dieren. Ondiep water voor o.a. waadvogels en otters, smalle natte bosstrook. Zie als voorbeeld het bos- en watergebied in Noord Holland bij Wervershoof dat buitendijks ligt in het IJsselmeer. Kijken naar beplanting om een Nederlands Mangrove Bos te creëren.	Zie het antwoord op het vorige punt.
3	ID2	Uitkijktoren bij de Oostvaardersplassen. Hierbij een parkeerplaats en een informatiepunt over het project. Met uitleg en de vorderingen die zijn/worden gemaakt. En de natuur beleving van het gebied. Hierbij kan de bezoeker zowel de Oostvaarderplassen als wel het project Oostvaarderoevers bekijken (mogelijk ook de Marker Wadden).	Het beleefbaarder en aantrekkelijker maken van het gebied is één van de doelstellingen van het project. Hiertoe worden voorzieningen getroffen die erop gericht zijn de ecologische maatregelen te kunnen beleven en het gebied aantrekkelijker te maken. De voorgestelde suggesties/mogelijkheden hiervoor zijn op hoofdlijnen meegenomen in de alternatieven. Verdere uitwerking en concretisering vindt plaats in de planuitwerkingsfase. De genoemde ideeën worden dan meegenomen en afgewogen.
4	ID2	2x: Water-uitwissel installatie + Vistrap (over de dijk) en bij het gemaal De Blocq van Kuffeler. Dit zal verder moeten worden uitgezocht door de deskundige op gebied van visserij, milieu, en waterbouw i.v.m. de waterhuishouding in de polder.	In de alternatieven zijn verschillende principes voor de in- en uitlaat van water opgenomen. De exacte locaties en vormgeving zijn onderwerp van studie in de planuitwerkingsfase. Dat geldt ook voor de concrete inrichting van gebieden. De genoemde ideeën worden dan meegenomen en afgewogen.
5	ID4	Kans: benut de plannen en visie voor duurzame energie ontwikkeling in relatie tot paaigebieden voor Pampushaven en De Blocq van Kuffeler. Draagvlak bij bestuur Almere, Zuiderzeeland, Provincie, RWS, bedrijfsleven en bewoners.	Kansen voor duurzaamheid worden nader onderzocht. De bestaande plannen en visies zoals het onderdeel duurzaamheid in de Omgevingsvisie Flevoland, Masterplan Duurzame Energie van Zuiderzeeland en het plan 'Energie Werkt!' van de gemeente Almere worden in dit onderzoek betrokken. Het idee is toepasbaar in alle alternatieven en wordt meegenomen naar de plan-uitwerkingsfase.
6	ID7	Meekoppelkans: zandwinning t.b.v. oplossing waterplantenoverlast	Onderzocht wordt of dit een realistische meekoppelkans is. Dit is benoemd in de NRD, paragraaf 2.4.

1 De registratienummers zijn de nummers die door het mailregistratiesysteem van info@oostvaardersoever.nl zijn toegekend.

Nr	Reg.nr ¹	Idee/oplossingsrichting	Hoe gaan we ermee om?
7	ID7	Meekoppelkans: recreatiegebieden ontwikkelen t.b.v. waterrecreatie	Onderzocht wordt of dit een realistische meekoppelkans is. Dit is benoemd in de NRD, paragraaf 2.4.
8	ID7	Zoneren t.b.v. Natura 2000! (zie kaartje in bijlage)	Uitgangspunt is dat het project realisatie van N2000 doelstellingen niet in de weg staat en er mogelijk zelfs een positieve bijdrage aan kan leveren. Dit is onderwerp van de verkenning en één van de criteria waarop de alternatieven worden beoordeeld.
9	ID7	Verdiepen en hiermee de oevers maken	De wijze waarop de oevers worden gemaakt, is onderwerp van studie in de planuitwerkingsfase. Het genoemde idee wordt in die fase meegenomen en afgewogen.
10	ID8	Mislukte ligplaatsen ombuigen naar uitkijk op hoogte	Het beleefbaarder en aantrekkelijker maken van het gebied is één van de doelstellingen van het project. Hiertoe worden voorzieningen getroffen die erop gericht zijn de ecologische maatregelen te kunnen beleven en het gebied aantrekkelijker te maken. De mogelijkheden hiervoor zijn op hoofdlijnen meegenomen in de alternatieven. Verdere uitwerking en concretisering vindt plaats in de planuitwerkingsfase. De genoemde ideeën worden dan meegenomen en afgewogen.
11	ID8	Groot water en Marken zien én Oostvaardersplassen. Gebruik de dijk om ook daar dat te tonen. Vanaf land op hoogte.	Zie het antwoord op het vorige punt.
12	ID9	Twijfel over ecologische meerwaarde van verbinding over de dijk. Voorwaarde is veel/genoeg wateruitwisseling.	Dit is een constatering en niet zozeer een idee/oplossingsrichting. In de alternatieven zijn verschillende oplossingen voor in- en uitlaat van water opgenomen, in de volgende fase van de Verkenning wordt onderzocht en beoordeeld in welke mate de alternatieven bijdragen aan de doelstellingen. Zie hoofdstuk 4 van de NRD voor een toelichting.

Tabel 2.2 Overige ideeën

Van één persoon is een uitgebreide reactie ontvangen, die hieronder separaat wordt behandeld (ID 3). Waar in de tabel hierboven de teksten letterlijk zijn overgenomen uit de documenten, zijn van onderstaande reactie de ideeën deels samengevat en geclusterd.

Nr	Idee/oplossingsrichting	Status
13	Enkele suggesties/ideeën over de vormgeving van eilanden in het Markermeer.	Vooralsnog ligt de focus op het realiseren van luwtestructuren in plaats van eilanden omdat deze meer bijdragen aan de doelstelling dan eilanden en passen binnen de budgettaire kaders. Schiereilanden zijn wel een optie. Dit wordt in de NRD en het op te stellen planMER nader onderbouwd en toegelicht. De concrete inrichting van de luwtestructuren is onderwerp van de planuitwerkingsfase.
14	De Oostvaardersoevers kunnen door aanleg van structuren in het Markermeer veel meerwaarde opleveren voor natuur en recreatie. Landschap kan daarmee conflicteren.	Creëren van meerwaarde voor natuur en recreatie is de doelstelling van het project. De landschappelijke inpassing van de gekozen maatregelen is één van de aandachtspunten in de verkenning (op hoofdlijnen) en de planuitwerking (concrete maatregelen).

Nr	Idee/oplossingsrichting	Status
15	Parkeren en uitvoegstroken/ afwaarderen Oostvaardersdijk	Voor de Oostvaardersdijk geldt als uitgangspunt dat de functionaliteit van de weg in stand moet blijven. Het beleefbaarder en aantrekkelijker maken van het gebied is één van de doelstellingen van het project. Hiertoe worden voorzieningen getroffen die erop gericht zijn de ecologische maatregelen te kunnen beleven en het gebied aantrekkelijker te maken. De mogelijkheden hiervoor zijn op hoofdlijnen meegenomen in de alternatieven. Verdere uitwerking en concretisering vindt plaats in de planuitwerkingsfase. De genoemde ideeën worden dan meegenomen en afgewogen.
16	Wilgenbos betrekken in de planvorming door daar bijvoorbeeld een "beekje"/vistrap te creëren.	In de alternatieven zijn verschillende principes voor de Verbinding op hoofdlijnen aangegeven. De exacte locaties en vormgeving zijn onderwerp van studie in de planuitwerkingsfase. Dat geldt ook voor de concrete inrichting van gebieden. De genoemde ideeën worden dan meegenomen en afgewogen.
17	<p>Waterinlaat Lepelaarplassen:</p> <ul style="list-style-type: none"> • Eilanden en ondieptes langs de Oostvaardersdijk kunnen een belangrijke versterking van dit Natura 2000-gebied betekenen. • In de Lepelaarplassen speelt het probleem, dat er in de huidige situatie geen water kan worden ingelaten. 	<ul style="list-style-type: none"> • Zie het antwoord bij punt 13 van deze reactie. • Dit probleem wordt herkend. In de alternatieven zijn verschillende ideeën voor de waterinlaten opgenomen. De exacte locaties en vormgeving zijn onderwerp van studie in de planuitwerkingsfase. Dat geldt ook voor de concrete inrichting van gebieden. De genoemde ideeën worden dan meegenomen en afgewogen.
18	<p>Natte graslanden Lepelaarplassen:</p> <ul style="list-style-type: none"> • Toevoer van water naar de Lepelaarplassen kan relatief eenvoudig en goedkoop via een hevel over/door de Oostvaardersdijk. • Maak het binnenstromende water goed zichtbaar voor bezoekers (toeristische attractie). • Door het water in te laten op de Kwelplas kan het water via bestaande watergangen en stuwen naar andere peilgebieden worden vervoerd. • Om de waterstand op de Natte graslanden aan de westzijde van de Lepelaarplassen te kunnen verhogen zal een buisje in de huidige scheidingskade moeten worden aangebracht. 	Dat wordt mogelijk door het inlaten van water. Het inlaten van water in de Lepelaarplassen is in alle alternatieven voorzien. De exacte locaties en vormgeving zijn onderwerp van studie in de planuitwerkingsfase. Dat geldt ook voor de concrete inrichting van gebieden. De genoemde ideeën worden dan meegenomen en afgewogen.

Nr	Idee/oplossingsrichting	Status
19	Kade Lepelaarplassen: de Lepelaarplassen verliezen ten opzichte van de Hoge Vaart en Noorderplassen gedurende het gehele jaar vrij veel water. Voor de visetende vogels is het belangrijk dat zo veel mogelijk vis in de Lepelaarplassen achterblijft	In alle alternatieven wordt water in- en uitgelaten bij de Lepelaarplassen. In Alternatief 1 (Bestaande infrastructuur optimaal gebruiken) gaat dat via Pampushaven (inlaat) en de Blocq van Kuffeler (uitlaat). In Alternatief 2 (Concentreren) wordt het water bij een nieuwe visvriendelijke uitlaat bij de Jacobsstenk ingelaten en uitgemalen via een nieuw gemaal bij het Oostvaardersdiep. In Alternatief 3 (Verdelen) is er een nieuwe gecombineerde visvriendelijke in- en uitlaat bij de Jacobsstenk.
20	Zuigerputten: in het plangebied zijn meerdere oude zuigerputten aanwezig. De bodem zal daar nog erg slap zijn, maar deze zuigerputten zijn de afgelopen droge zomers gedeeltelijk drooggevallen en daardoor zal de bovenlaag van het slib deels zijn gerijpt.	Het (mogelijke) gebruik van de genoemde oude zuigerputten is een aandachtspunt voor de planuitwerkingsfase en zal dan worden meegenomen en afgewogen.
21	Beschikbaarheid organische stof. Aandacht voor representativiteit meetpunt.	In de verkenningsfase wordt de beschikbaarheid van organische stof in algemeenheid onderzocht. Het (aandachts)punt met betrekking tot de representativiteit van het meetpunt komt aan de orde in de planuitwerkingsfase.
22	Waterafvoer oostelijk peilgebied / begrazingsgebied	Een van de maatregelen in alle alternatieven is extra water aan- en afvoer. Daarmee wordt invulling gegeven aan het genoemde idee.

Tabel 2.3 Ingebrachte ideeën met registratienummer ID3

2.4 Ideeën en suggesties vanuit de klankbordgroep

Begin 2020 is een klankbordgroep geformeerd. Hierin zijn de volgende organisaties vertegenwoordigd:

- Coalitie Blauwe Hart Natuurlijk
- IJsselmeervereniging
- Sportvisserij Nederland
- De Blocq van Kuffeler bewoners(vereniging)
- Klankbordgroep Bovenwater-Lelystad
- Natuurmonumenten
- Vogelbescherming
- Vogel- en natuurwacht Flevoland
- KNNV Lelystad
- Stichting Stad en Natuur Almere
- ANWB
- Fietsersbond
- Stichting Waterrecreatie Nederland
- Nederlandse Vissersbond
- Schuttevaer/BLN
- Camping Waterhout, Almere
- Zandwinners (NVLB)
- Bouwend Nederland
- Watersportvereniging de Blocq van Kuffeler

De organisaties die vertegenwoordigd zijn in de klankbordgroep vormen een brede afspiegeling van belangen op het gebied van natuur, recreatie en bedrijven. De klankbordgroep heeft als functie de plannen van de initiatiefnemers kritisch te bekijken en aan te vullen/verrijken met eigen ideeën en suggesties. Begin februari 2020 is de klankbordgroep voor het eerst bij elkaar geweest. De volgende ideeën zijn ingebracht.

Nr	Idee/oplossingsrichting	Status
1	Leg betere parkeervoorzieningen aan (met uitleg, mooi ingericht, uitkijkpunt/toren).	Voor de Oostvaardersdijk geldt als uitgangspunt dat de functionaliteit van de weg in stand moet blijven. Het beleefbaarder en aantrekkelijker maken van het gebied is één van de doelstellingen van het project. Hiertoe worden voorzieningen getroffen die erop gericht zijn de ecologische maatregelen te kunnen beleven en het gebied aantrekkelijker te maken. De mogelijkheden hiervoor zijn op hoofdlijnen meegenomen in de alternatieven. Verdere uitwerking en concretisering vindt plaats in de planuitwerkingsfase. De genoemde ideeën worden dan meegenomen en afgewogen.
2	Aanlegplaatsen creëren voor waterrecreanten.	Zie het antwoord op het vorige punt.
3	Camperplaatsen creëren.	Zie het antwoord op het vorige punt.
4	Onderwaterrecreatie stimuleren.	Zie het antwoord op het vorige punt.

Tabel 2.4 Ideeën en suggesties vanuit de eerste klankbordgroepbijeenkomst

3 Bijlage: Afbeeldingen

Illustratie bij zienswijze 1



Illustratie bij zienswijze 4

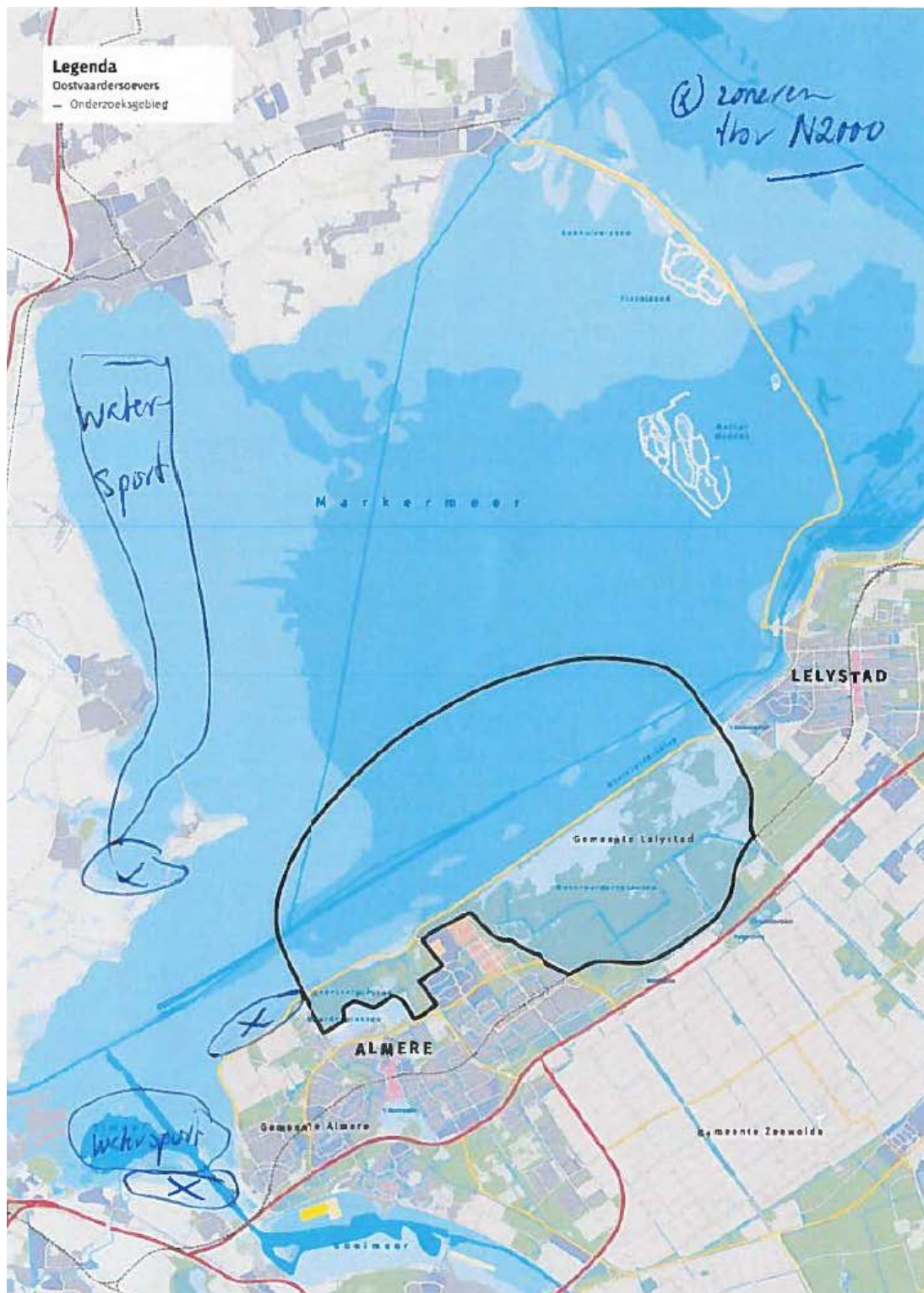




Schets bij zienswijze 6



Schets bij idee 4c



Illustratie bij idee 1a-1d



Project Oostvaardersoevers

Samenwerkende partijen:



Rijkswaterstaat
Ministerie van Infrastructuur en Waterstaat



PROVINCIE FLEVOLAND



staatsbosbeheer

Natuur dichtbij
HET FLEVO
LANDSCHAP



WATERSCHAP
ZUIDERZEE LAND

Gemeente Almere



gemeente
Lelystad



LIFE IP
} Deltanatuur

nieuw land / nationaal park